

Υπουργείο Εργασίας και Κοινωνικών Υποθέσεων

Γενική Γραμματεία Δημογραφικής και Οικογενειακής
Πολιτικής και Ισότητας των Φύλων

Ετήσια Έκθεση 2021

Η Εφαρμογή των Πολιτικών Ισότητας των
Φύλων στους Δήμους και τις Περιφέρειες

Αθήνα, Οκτώβριος 2022



ΥΠΟΥΡΓΕΙΟ ΕΡΓΑΣΙΑΣ ΚΑΙ ΚΟΙΝΩΝΙΚΩΝ ΥΠΟΘΕΣΕΩΝ

ΓΕΝΙΚΗ ΓΡΑΜΜΑΤΕΙΑ
ΔΗΜΟΓΡΑΦΙΚΗΣ ΚΑΙ ΟΙΚΟΓΕΝΕΙΑΚΗΣ
ΠΟΛΙΤΙΚΗΣ ΚΑΙ ΙΣΟΤΗΤΑΣ ΤΩΝ ΦΥΛΩΝ

ΔΡΑΓΑΤΣΑΝΙΟΥ 8, Αθήνα Τ.Κ. 105 59

Τηλέφωνο: 214 40 55 251 - 245

web: www.isotita.gr

e-mail: info@isotita.gr, gramggif@isotita.gr

facebook: <https://www.facebook.com/ggdopif>

Συντακτική ομάδα: Δημήτρης Πλατής

Σοφία Νικολάου

Ισμήνη Σιούλα-Γεωργουλέα

Θωμάς Βέκιου

Δήμητρα Παυλοπούλου

Ελένη Λεμπιδάκη

Δημήτρης Σγουρινάκης

Μαρία - Χριστίνα Τσιάμα

Επιμέλεια κειμένου: Δημήτρης Σγουρινάκης

Μαρία - Χριστίνα Τσιάμα

Συντομογραφίες

Δημοτική Επιτροπή Ισότητας των Φύλων	ΔΕΠΙΣ
Περιφερειακή Επιτροπή Ισότητας των Φύλων	ΠΕΠΙΣ
Γενική Γραμματεία Δημογραφικής και Οικογενειακής Πολιτικής και Ισότητας των Φύλων	ΓΓΔΟΠΙΦ
Οργανισμός Τοπικής Αυτοδιοίκησης	ΟΤΑ
Εθνικό Σχέδιο Δράσης για την Ισότητα των Φύλων	ΕΣΔΙΦ
Council of European Municipalities and Regions	CEMR
Εταιρικό Σύμφωνο για το Πλαίσιο Ανάπτυξης	ΕΣΠΑ
Οργανισμός Εσωτερικής Υπηρεσίας	ΟΕΥ
Νομικά Πρόσωπα Δημοσίου Δικαίου	ΝΠΔΔ
Ελληνική Εταιρεία Τοπικής Ανάπτυξης και Αυτοδιοίκησης	ΕΕΤΑΑ
Γενική Γραμματεία Ισότητας των Φύλων (νυν Γενική Γραμματεία Δημογραφικής και Οικογενειακής Πολιτικής και Ισότητας των Φύλων)	ΓΓΙΦ
Συλλογική Απόφαση Έργων Περιφέρειας	ΣΑΕΠ
Ένωση Περιφερειών Ελλάδας	ΕΝΠΕ
Κεντρική Ένωση Δήμων Ελλάδας	ΚΕΔΕ
Εθνικό Συμβούλιο Ισότητας των Φύλων	ΕΣΙΦ
Συμβουλευτικό Κέντρο	ΣΚ
Εθνικό Κέντρο Κοινωνικής Αλληλεγγύης	ΕΚΚΑ
Κέντρο Ερευνών για Θέματα Ισότητας των Φύλων	ΚΕΘΙ
Ελληνική Αστυνομία	ΕΛΑΣ
Μέσα Μαζικής Ενημέρωσης	ΜΜΕ
Γενική Συνομοσπονδία Εργατών Ελλάδας	ΓΣΕΕ
Δημοτικό Περιφερειακό Θέατρο	ΔΗΠΕΘΕ
Κέντρο Ανοιχτής Φιλοξενίας Προσφύγων	ΚΑΦΠ

Περιεχόμενα

Χαιρετισμός Υφυπουργού Εργασίας και Κοινωνικών Υποθέσεων, αρμόδιος για τη Δημογραφική Πολιτική, την Οικογένεια και την Ισότητα των Φύλων	4
Χαιρετισμός Γενικής Γραμματέα Δημογραφικής και Οικογενειακής Πολιτικής και Ισότητας των Φύλων .	6
1. Το πλαίσιο άσκησης των πολιτικών ισότητας στους Δήμους - Νομοθετικό πλαίσιο και εργαλεία	8
2. Μεθοδολογία Έρευνας	12
3. Ευρήματα της Έρευνας	14
3.1. Ένταξη Πολιτικών Ισότητας των Φύλων στην Διοίκηση του Δήμου - Ευρωπαϊκή Χάρτα Ισότητας των Φύλων στις τοπικές κοινωνίες.....	14
3.2. Δημοτικές Επιτροπές Ισότητας των Φύλων (ΔΕΠΙΣ) – Περιφερειακές Επιτροπές Ισότητας των Φύλων (ΠΕΠΙΣ)	18
3.3. Θέματα Ισότητας Φύλων – Αντιμετώπιση περιστατικών βίας κατά των γυναικών	22
3.4. Δράσεις Προώθησης των Πολιτικών Ισότητας των Φύλων.....	23
4. Ενδεικτικές Καλές Πρακτικές	27
5. Συμπεράσματα.....	30
6. Βιβλιογραφία	32
Παράρτημα Ι: Φόρμα Ερωτηματολογίου	33

Χαιρετισμός Υφυπουργού Εργασίας και Κοινωνικών Υποθέσεων, αρμόδιας για τη Δημογραφική Πολιτική, την Οικογένεια και την Ισότητα των Φύλων



Στην Ελλάδα του 2022 οι πολιτικές ισότητας φαίνεται να υιοθετούνται και να εφαρμόζονται όλο και περισσότερο καθώς τόσο οι ηγεσίες όσο και οι άνθρωποι ατομικά αναγνωρίζουν την ανάγκη επίτευξης της ουσιαστικής ισότητας για ένα καλύτερο αύριο.

Η τοπική αυτοδιοίκηση έχει πρωταγωνιστικό ρόλο στην εφαρμογή αυτών των πολιτικών. Κάθε Δήμος και κάθε Περιφέρεια έχουν τα δικά τους μοναδικά χαρακτηριστικά δημιουργώντας έτσι ένα ξεχωριστό σύνολο μέσα στο οποίο υλοποιούνται με άμεσο τρόπο οι πολιτικές του κράτους.

Για το Υπουργείο Εργασίας και Κοινωνικών Υποθέσεων η ουσιαστική ισότητα στην Ελλάδα αποτελεί έναν από τους σημαντικότερους στόχους.

Ήδη η χώρα μας έχει κάνει σημαντικά βήματα στην ισότητα των φύλων και έχει βελτιώσει αισθητά τη θέση των γυναικών στην κοινωνία και την εργασία. Το 2022 μάλιστα σύμφωνα με την έκθεση της Παγκόσμιας Τράπεζας «Women, Business and the Law», η Ελλάδα βρίσκεται για πρώτη φορά στις 12 χώρες που συγκέντρωσαν το 100% της βαθμολογίας στον δείκτη για τη νομική ισότητα μεταξύ ανδρών και γυναικών. Παρ' όλα αυτά έχουμε ακόμα να διανύσουμε πολύ δρόμο ώστε να πετύχουμε την ουσιαστική ισότητα σε όλα τα επίπεδα και όλους τους τομείς της χώρας μας. Για να γίνει αυτό εκτός από το οργανωμένο σχέδιο που υπάρχει και τις ενέργειες που υλοποιούνται είναι απαραίτητη η συμβολή όλων μας στο κοινό όραμα, σε μια κοινωνία που γυναίκες και άντρες έχουν ίσα δικαιώματα και ίσες ευκαιρίες.

Στο Εθνικό Σχέδιο Δράσης για την Ισότητα των Φύλων 2021-2025 δίνεται ιδιαίτερη έμφαση στην ενίσχυση της θέσης των γυναικών σε τοπικό επίπεδο. Ο σχεδιασμός και η υλοποίηση δράσεων και έργων για την προώθηση της ισότητας των φύλων σε Δημοτικό και Περιφερειακό επίπεδο είναι απαραίτητα. Γι αυτό και η πρόοδος που αποτυπώνεται στην παρούσα έκθεση επαληθεύει την σημασία της συνεχούς επικοινωνίας και της καλής συνεργασίας μεταξύ κεντρικής και αποκεντρωμένης διοίκησης.

Το κατάλληλο νομοθετικό πλαίσιο, η πολιτική βούληση και τα αποτελεσματικά εργαλεία υπάρχουν πλέον στη χώρα μας. Μέσα από αυτά στοχεύουμε στην ενδυνάμωση των γυναικών και των κοριτσιών, στην εξάλειψη της έμφυλης βίας, στην ισότιμη συμμετοχή των γυναικών στην αγορά εργασίας αλλά και σε θέσεις λήψης αποφάσεων και ηγετικούς ρόλους και στην ενσωμάτωση της διάστασης φύλου σε τομεακές πολιτικές.

Για να τα πετύχουμε όμως όλα αυτά, η ενεργητική στάση και δράση των ίδιων των πολιτών είναι προαπαιτούμενη. Το κράτος προσφέρει όλο και περισσότερες δυνατότητες και ευκαιρίες αλλά είναι αναγκαίο και μέσα από το ατομικό μας παράδειγμα να φέρουμε την αλλαγή στην κοινωνία μας δημιουργώντας έναν κόσμο Ισότητας, Αξιοπρέπειας, Δημοκρατίας και Ελευθερίας.

Μαρία Συρεγγέλα

*Υφυπουργός Εργασίας και Κοινωνικών Υποθέσεων
αρμόδια για τη Δημογραφική Πολιτική, την Οικογένεια και την Ισότητα των Φύλων*

Χαιρετισμός Γενικής Γραμματέα Δημογραφικής και Οικογενειακής Πολιτικής και Ισότητας των Φύλων

Οι πρωτόγνωρες συνθήκες που βιώσαμε τα τελευταία χρόνια κατέστησαν εντονότερη την ανάγκη για την επίτευξη της ουσιαστικής ισότητας των φύλων με την άσκηση οριζόντιων πολιτικών εκτός από το κεντρικό επίπεδο διακυβέρνησης και σε περιφερειακό και τοπικό επίπεδο.



Το Εθνικό Σχέδιο Δράσης για την Ισότητα των Φύλων 2021-2025 αποτελεί τον Οδικό Χάρτη της Ελληνικής Πολιτείας για την ισότητα των φύλων με στόχο τη διαμόρφωση ενός συνεκτικού πλαισίου πολιτικών ενσωμάτωσης της διάστασης του φύλου στις σχεδιαζόμενες πολιτικές, μέσω στοχευμένων έργων και δράσεων. Είναι πλήρως εναρμονισμένο με την ανάλυση του πλαισίου στρατηγικής, όπως προσδιορίζεται από την Ατζέντα 2030 του ΟΗΕ για την Βιώσιμη Ανάπτυξη, την Στρατηγική του Συμβουλίου της Ευρώπης για την Ισότητα των Φύλων 2018-2023, την Ευρωπαϊκή Στρατηγική για την Ισότητα των Φύλων 2020-2025, το Σχέδιο Ανάπτυξης για την Ελληνική Οικονομία και τις απαιτήσεις για την Ισότητα των Φύλων της νέας προγραμματικής περιόδου 2021-2027, του οποίου συνιστά αναγκαίο όρο, και διαρθρώνεται σε τέσσερις Άξονες Προτεραιότητας.

Στον Άξονα 4, στον στόχο 2, εντάσσεται η προώθηση της Ισότητας των Φύλων στην Τοπική Αυτοδιοίκηση κατ' εφαρμογή του ν. 4604/2019, με την δημιουργία τοπικών σχεδίων δράσης για την Ισότητα των Φύλων, με τη δημιουργία Helpdesk της Γενικής Γραμματείας προς ΟΤΑ, τις ετήσιες εκθέσεις ισότητας στους Δήμους.

Προς αυτήν την κατεύθυνση κομβικό σημείο δικτύωσης και υλοποίησης έργων και δράσεων αποτελούν οι Δημοτικές και Περιφερειακές Επιτροπές Ισότητας, ήτοι τα συμβουλευτικά όργανα προς τα Δημοτικά και Περιφερειακά Συμβούλια αντίστοιχα. Με βάση τα τελευταία δεδομένα, από τον Ιούλιο του 2019 μέχρι και σήμερα, από το σύνολο των 332 Δήμων της Ελλάδας, 324 Δήμοι έχουν ολοκληρώσει τη σύσταση Δημοτικών Επιτροπών Ισότητας (ΔΕΠΙΣ), και υπολείπονται 8 Δήμοι για να ολοκληρωθεί η διαδικασία στο σύνολο των δήμων της χώρα. Για τις δε Περιφέρειες, 9 από τις 13 έχουν ολοκληρώσει τη σύσταση Περιφερειακών Επιτροπών Ισότητας (ΠΕΠΙΣ).

Στο πλαίσιο της διοίκησης των τοπικών υποθέσεών τους και της χάραξης της πολιτικής τους, οι Ο.Τ.Α. α' βαθμού πρέπει να προωθούν την ισότητα των φύλων και να φροντίζουν για την εφαρμογή της «Ευρωπαϊκής Χάρτας για την Ισότητα των Φύλων στις Τοπικές Κοινωνίες», καταρτίζοντας, κατόπιν διαβούλευσης, Σχέδια Δράσης και μεριμνώντας για την υλοποίησή τους, με τη λήψη μέτρων και δράσεων, που, με πρακτικούς τρόπους θα έχουν θετικό αντίκτυπο στην καθημερινή ζωή των δημοτών τους αντρών και γυναικών, αγοριών και κοριτσιών.

Οι Δήμοι, αποτελούν το πρώτο σημείο επαφής του πολίτη και θεσμικά συγκεντρώνουν τις αρμοδιότητες στους τομείς φροντίδας, πρόληψης και κοινωνικής πολιτικής. Έτσι αποτελούν το πλέον κατάλληλο πεδίο για τη μέτρηση επίτευξης της ουσιαστικής ισότητας των φύλων σε τοπικό επίπεδο. Η ενίσχυση λοιπόν της θέσης των γυναικών δεν μπορεί παρά να αποτελεί αυτοσκοπό.

Καλυψώ Γούλα

Γενική Γραμματέας Δημογραφικής και Οικογενειακής Πολιτικής και Ισότητας των Φύλων

1. Το πλαίσιο άσκησης των πολιτικών ισότητας στους Δήμους - Νομοθετικό πλαίσιο και εργαλεία

Ο νόμος 4604/2019 για την «Προώθηση της ουσιαστικής ισότητας των φύλων και την καταπολέμηση της έμφυλης βίας» έθεσε το πλαίσιο άσκησης πολιτικής για τους Οργανισμούς Τοπικής Αυτοδιοίκησης (ΟΤΑ). Πιο συγκεκριμένα, σύμφωνα με το άρθρο 5 του Ν.4604/2019 στις αρμοδιότητες των ΟΤΑ α' βαθμού για την προώθηση της ισότητας των φύλων προστίθεται η σχεδίαση, η οργάνωση, ο συντονισμός και η εφαρμογή προγραμμάτων της ισότητας των φύλων, σύμφωνα με τις πολιτικές της Γενικής Γραμματείας Δημογραφικής και Οικογενειακής Πολιτικής και Ισότητας των Φύλων (ΓΓΔΟΠΙΦ) και το Εθνικό Σχέδιο Δράσης για την Ισότητα των Φύλων (ΕΣΔΙΦ) και πρωτοβουλιών για την προώθηση της ισότητας των φύλων εντός των διοικητικών του ορίων, καθώς και την εφαρμογή του εργαλείου της «Ευρωπαϊκής Χάρτας για την Ισότητα των Φύλων στις Τοπικές Κοινωνίες» με την υλοποίηση των δεσμεύσεων που διατυπώνονται σε αυτή για την προώθηση της αρχής της ισότητας των φύλων.

Το ισχύον πλαίσιο άσκησης πολιτικών ισότητας στους Δήμους περιλαμβάνει τα παρακάτω εργαλεία, διοικητικές υπηρεσίες και συλλογικά όργανα:

Η Ευρωπαϊκή Χάρτα Ισότητας

Η Ευρωπαϊκή Χάρτα για την Ισότητα των Φύλων στις Τοπικές Κοινωνίες εκπονήθηκε από το Συμβούλιο Δήμων και Περιφερειών της Ευρώπης (CEMR) σε συνεργασία με φορείς από διάφορες χώρες με στόχο οι Δήμοι και οι Περιφέρειες να αναλάβουν δημόσια επίσημη δέσμευση για την ένταξη της διάστασης του φύλου στις πολιτικές τους καθώς και την υλοποίηση, εντός την επικράτειάς του, των δεσμεύσεων που διατυπώνονται σε αυτήν.

Μέσω της Χάρτας Ισότητας οι υπογράφουσες Αρχές ενθαρρύνονται, χωρίς να δεσμεύονται νομικά, να υλοποιήσουν πολιτικές και να ορίσουν δράσεις για την ισότητα των φύλων, σε συνεργασία με τοπικούς φορείς, καθώς η Τοπική Αυτοδιοίκηση αποτελεί το εγγύτερο στους πολίτες επίπεδο διακυβέρνησης και οφείλει να συμβάλλει στη δημιουργία μίας δημοκρατικής και ανοιχτής κοινωνίας, αναλαμβάνοντας συγκεκριμένες πρωτοβουλίες υπέρ της ισότητας των φύλων.

Στο πλαίσιο αυτό ήδη από το 2011, η ΓΓΔΟΠΙΦ, μέσα από το Έργο «Ενθάρρυνση και υποστήριξη της συμμετοχής των γυναικών σε θέσεις πολιτικής ευθύνης και εκπροσώπησης σε περιφερειακό και τοπικό επίπεδο» και τη συγχρηματοδότηση του ΕΣΠΑ 2007-2013, προχώρησε στην έκδοση της Ευρωπαϊκής Χάρτας και ξεκίνησε τη διαδικασία υπογραφής της από Δήμους και Περιφέρειες ενώ εκπόνησε το σχετικό Οδηγό Εφαρμογής της Χάρτας. Ο Οδηγός Εφαρμογής, κινούμενος και προς την κατεύθυνση εφαρμογής του ισχύοντος νομοθετικού πλαισίου, εξειδικεύει τις δεσμεύσεις που περιλαμβάνονται στη Χάρτα και που καλείται να υλοποιήσει ο κάθε φορέας αυτοδιοίκησης.

Υπηρεσιακές μονάδες άσκησης κοινωνικής πολιτικής και πολιτικών ισότητας

Σύμφωνα με το άρθρο 97 του Ν. 3852/2010 (Πρόγραμμα «Καλλικράτης»), στην αρμοδιότητα των Δήμων περιλαμβάνεται ο σχεδιασμός και η υλοποίηση των πολιτικών κοινωνικής φροντίδας σε τοπικό (δημοτικό) επίπεδο. Οι αρμοδιότητες αυτές θα υλοποιούνται από την Υπηρεσιακή Μονάδα Άσκησης Κοινωνικής Πολιτικών και Πολιτικών Ισότητας, η οποία απαιτείται να προβλεφθεί στους υπό σύσταση Οργανισμούς Εσωτερικής Υπηρεσίας (ΟΕΥ) των νέων Δήμων. Παράλληλα, στο άρθρο 103, προβλέφθηκε η συγχώνευση νομικών προσώπων, έτσι ώστε κάθε Δήμος να μπορεί να έχει έως δύο Νομικά Πρόσωπα Δημοσίου Δικαίου (ΝΠΔΔ), ένα για τους τομείς αρμοδιοτήτων κοινωνικής προστασίας και αλληλεγγύης και παιδείας και ένα για τους τομείς πολιτισμού, αθλητισμού και περιβάλλοντος.

Στο πλαίσιο αυτό, στα Πρότυπα Σχέδια Οργανισμών Εσωτερικών Υπηρεσιών που σχεδίασε η Ελληνική Εταιρεία Τοπικής Ανάπτυξης και Αυτοδιοίκησης (ΕΕΤΑΑ) προβλέπεται η σύσταση Διεύθυνσης Άσκησης Κοινωνικής Πολιτικής Ισότητας στους πρότυπους ΟΕΥ των μεγάλων Δήμων (άνω των 60.000 κατοίκων). Οι μονάδες αυτές σύμφωνα με το νόμο Ν.3852/2010 όφειλαν να ενταχθούν στους οργανισμούς των Δήμων έως το τέλος του 2012.

Στους υπόλοιπους Δήμους, για την ουσιαστική εφαρμογή των δεσμεύσεων της Χάρτας Ισότητας των Φύλων στις Τοπικές Κοινωνίες, απαιτείται η σύσταση αντίστοιχης Υπηρεσιακής Μονάδας Πολιτικών Ισότητας των Φύλων (τμήμα, γραφείο, ομάδα έργου κλπ), ανάλογα με το μέγεθος και τη γεωγραφική θέση κάθε Δήμου που προτείνεται από την ΕΕΤΑΑ. Στόχος της Μονάδας αυτής είναι να επιτρέπει την ανάπτυξη των εκάστοτε δημοτικών πολιτικών και προγραμμάτων με την οπτική του φύλου, σχεδιάζοντας και μεριμνώντας για την εφαρμογή προγραμμάτων και μέτρων που στοχεύουν στην ισότητα των γυναικών και ανδρών σε όλους τους τομείς (ΓΓΙΦ, 2011).

Δημοτικές Επιτροπές Ισότητας των Φύλων (ΔΕΠΙΣ)

Με το άρθρο 6 του νόμου Ν.4604/2019 θεσμοθετείται και η σύσταση Δημοτικής Επιτροπής Ισότητας, η οποία είναι συμβουλευτικό, προς το Δημοτικό Συμβούλιο, όργανο με τις ακόλουθες αρμοδιότητες:

α) σε συνεργασία με την αρμόδια υπηρεσία του δήμου, συμμετέχει και υποστηρίζει την ένταξη της ισότητας των φύλων στις πολιτικές του δήμου, εισηγείται και συμμετέχει στην εκπόνηση σχεδίων δράσης για την ισότητα των φύλων σε τοπικό επίπεδο,

β) διατυπώνει προτάσεις και εισηγείται προς τα αρμόδια όργανα του δήμου τη λήψη των αναγκαίων μέτρων για την προώθηση της ουσιαστικής ισότητας των φύλων σε όλους τους τομείς της οικονομικής, πολιτικής και κοινωνικής ζωής.

γ) συνεργάζεται με την Περιφερειακή Επιτροπή Ισότητας των Φύλων, τις αρμόδιες κατά περίπτωση υπηρεσιακές μονάδες του δήμου και με δομές και συλλογικότητες που δραστηριοποιούνται στο πεδίο της προώθησης θεμάτων ισότητας των φύλων και δικαιωμάτων των γυναικών σε τοπικό επίπεδο.

δ) συνεργάζεται με τις δομές του Δικτύου της ΓΓΔΟΠΙΦ για την πρόληψη και καταπολέμηση της βίας κατά των γυναικών, καθώς και με φορείς της κοινωνίας των πολιτών.

Περιφερειακές Επιτροπές Ισότητας των Φύλων (ΠΕΠΙΣ)

Με το άρθρο 7 του νόμου Ν.4604/2019, σε κάθε περιφέρεια συνιστάται Περιφερειακή Επιτροπή Ισότητας των Φύλων, η οποία συγκροτείται με απόφαση του περιφερειακού συμβουλίου, αποτελείται από εννέα μέλη και έχει τις ακόλουθες αρμοδιότητες:

α) λαμβάνει υπόψη τις πολιτικές της Γενικής Γραμματείας Δημογραφικής και Οικογενειακής Πολιτικής και Ισότητας των Φύλων και το Εθνικό Σχέδιο Δράσης για την Ισότητα των Φύλων, με σκοπό την ένταξη της ισότητας των φύλων στις πολιτικές της περιφέρειας,

β) εισηγείται και συμμετέχει στην κατάρτιση περιφερειακού σχεδίου ισότητας,

γ) διατυπώνει προτάσεις και εισηγείται προς τα αρμόδια όργανα της περιφέρειας τη λήψη αναγκαίων μέτρων για την προώθηση της ουσιαστικής ισότητας των φύλων σε όλους τους τομείς της οικονομικής, πολιτικής και κοινωνικής ζωής,

δ) συνεργάζεται με τις Δημοτικές Επιτροπές Ισότητας, τις αρμόδιες υπηρεσιακές μονάδες της περιφέρειας, με το Αυτοτελές Γραφείο Ισότητας της περιφέρειας, καθώς και με λοιπές δομές και συλλογικότητες που δραστηριοποιούνται στο πεδίο της προώθησης θεμάτων ισότητας των φύλων και δικαιωμάτων των γυναικών,

ε) εισηγείται προς το περιφερειακό συμβούλιο την ένταξη έργων στις Συλλογικές Αποφάσεις Έργων Περιφέρειας (ΣΑΕΠ) που προωθούν τα ανωτέρω μέτρα και τις σχετικές δράσεις ενημέρωσης και πληροφόρησης των πολιτών,

στ) συνεργάζεται με τις δομές του Δικτύου της ΓΓΔΟΠΙΦ για την πρόληψη και καταπολέμηση της βίας κατά των γυναικών, στην περιφέρεια, καθώς και με φορείς της κοινωνίας των πολιτών,

ζ) επιδιώκει τη διασφάλιση και προώθηση της ισότητας των φύλων και την εξάλειψη των έμφυλων στερεοτύπων μέσα από δράσεις επικοινωνίας και ευαισθητοποίησης πολιτών της περιφέρειας.

Σε κάθε περιφέρεια συνιστάται Αυτοτελές Γραφείο Ισότητας το οποίο υπάγεται απευθείας στον Περιφερειάρχη.

Αυτοτελή Γραφεία Ισότητας σε ΕΝΠΕ και ΚΕΔΕ

Με το άρθρο 8 του Ν.4604/2019 τροποποιείται ο ν.3852/2010 και θεσμοθετούνται αυτοτελή Γραφεία Ισότητας σε ΕΝΠΕ και ΚΕΔΕ τα οποία έχουν τις ακόλουθες αρμοδιότητες:

α) ενημερώνουν τα δημοτικά και περιφερειακά συμβούλια για την συγκρότηση της Περιφερειακής και της Δημοτικής Επιτροπής Ισότητας των Φύλων, αντίστοιχα,

β) συνεργάζονται με τους δήμους και τις περιφέρειες, με σκοπό την ανάδειξη και υλοποίηση σχεδίων και δράσεων σε τοπικό και περιφερειακό επίπεδο για την ισότητα των φύλων,

γ) συνεργάζονται με τις αρμόδιες υπηρεσίες των δήμων και των περιφερειών για την κατάρτιση τοπικού και περιφερειακού σχεδίου δράσης για την προώθηση της ισότητας των φύλων στην απασχόληση,

δ) συνεργάζονται με αιρετές και τις υποψήφιες αιρετές γυναίκες της τοπικής αυτοδιοίκησης για την ανάπτυξη δικτύων συνεργασιών με τους φορείς της αυτοδιοίκησης., με σκοπό την ενίσχυση της ενεργού συμμετοχής των γυναικών στη λήψη αποφάσεων στην τοπική αυτοδιοίκηση,

ε) ενημερώνουν τις γυναίκες για τις δράσεις των Γραφείων Ισότητας, της ΓΓΔΟΠΙΦ και άλλων φορέων που δραστηριοποιούνται σε θέματα ισότητας των φύλων.

Εθνικό Συμβούλιο Ισότητας των Φύλων (ΕΣΙΦ)

Με το άρθρο 20, Ν. 4808/2021, έγινε τροποποίηση του άρθρου 9 του ν. 4604/2019 σύμφωνα με την οποία συνιστάται συλλογικό συμβουλευτικό γνωμοδοτικό όργανο με την ονομασία «Εθνικό Συμβούλιο Ισότητας των Φύλων» (ΕΣΙΦ), το οποίο υπάγεται στη Γενική Γραμματεία Δημογραφικής και Οικογενειακής Πολιτικής και Ισότητας των Φύλων και έχει την αρμοδιότητα να διεξάγει διαβούλευση με γυναικείες οργανώσεις και οργανώσεις που προωθούν την ισότητα των φύλων, κοινωνικούς φορείς του δημόσιου και ιδιωτικού τομέα, εκπροσώπους των τμημάτων ισότητας ή εν γένει των οργανώσεων εργαζομένων και εργοδοτών, εκπροσώπους των ΟΤΑ α' και β' βαθμού και εκπροσώπους ανεξάρτητων αρχών με σκοπό την υποβολή προτάσεων προς τη ΓΓΔΟΠΙΦ για την υιοθέτηση πολιτικών και δράσεων που προωθούν την ισότητα των φύλων, συμπεριλαμβανομένων πολιτικών και δράσεων για την πρόληψη και καταπολέμηση της βίας και της παρενόχλησης στην εργασία.

2. Μεθοδολογία Έρευνας

Στα πλαίσια της Καταγραφής των Δράσεων Προώθησης των Πολιτικών Ισότητας στους Δήμους και τις Περιφέρειες, η Γενική Γραμματεία Δημογραφικής και Οικογενειακής Πολιτικής και Ισότητας των Φύλων διεξήγαγε και φέτος, όπως και τα τελευταία 4 χρόνια, πρωτογενή έρευνα την οποία απηύθυνε στο σύνολο των Δήμων και των Περιφερειών της χώρας.

Τα Τμήματα που συνεργάστηκαν για την διεξαγωγή της Έρευνας ανήκουν στην Διεύθυνση Σχεδιασμού, Δημιουργίας Προτύπων και Παρακολούθησης Πολιτικών Ισότητας των Φύλων και είναι τα εξής:

- Τμήμα Τεκμηρίωσης, Έρευνας και Ψηφιακής Υποστήριξης (Παρατηρητήριο)
- Τμήμα Σχεδιασμού, Δημιουργίας Προτύπων και Ανάπτυξης Πολιτικών Ισότητας των Φύλων
- Τμήμα Παρακολούθησης των Πολιτικών Ισότητας των Φύλων

Η Έρευνα περιλαμβάνει είκοσι επτά ερωτήματα στον κύριο κορμό και επτά εισαγωγικά ερωτήματα που σκοπό είχαν την καταγραφή των γενικών στοιχείων των Δήμων και των Περιφερειών και του ονόματος και της ιδιότητας της υπεύθυνης/του υπεύθυνου συμπλήρωσης του ερωτηματολογίου. Τα δεκαέξι επόμενα ερωτήματα αφορούν ζητήματα αρμοδιοτήτων, ένταξης, συνεργασιών και παραπομπής θεμάτων ισότητας των φύλων και περιστατικών βίας κατά των γυναικών. Τα υπόλοιπα ερωτήματα αφορούν την περιγραφή των δράσεων οι οποίες υλοποιήθηκαν από τους Δήμους ή τις Περιφέρειες με σκοπό την προώθηση των πολιτικών ισότητας των φύλων. Τέλος, συμπεριλήφθηκε ένα γενικότερο ερώτημα με σκοπό την καταγραφή των βασικών προβλημάτων που αντιμετωπίζουν οι γυναίκες του συγκεκριμένου Δήμου ή Περιφέρειας.

Το ερωτηματολόγιο διανεμήθηκε αρχικά σε ηλεκτρονική μορφή προς τις Δημοτικές και Περιφερειακές Επιτροπές Ισότητας των Φύλων και στη συνέχεια στάλθηκε στα αρμόδια, κατά περίπτωση, όργανα της Διοίκησης για θέματα ισότητας των φύλων.

Η χρονική περίοδος που ζητήθηκε να ληφθεί υπόψη για την συμπλήρωση του ερωτηματολογίου είναι το έτος 2021 (έτος αναφοράς) και η αποστολή των ερωτηματολογίων προς τους Δήμους πραγματοποιήθηκε κατά το α' εξάμηνο του 2022.

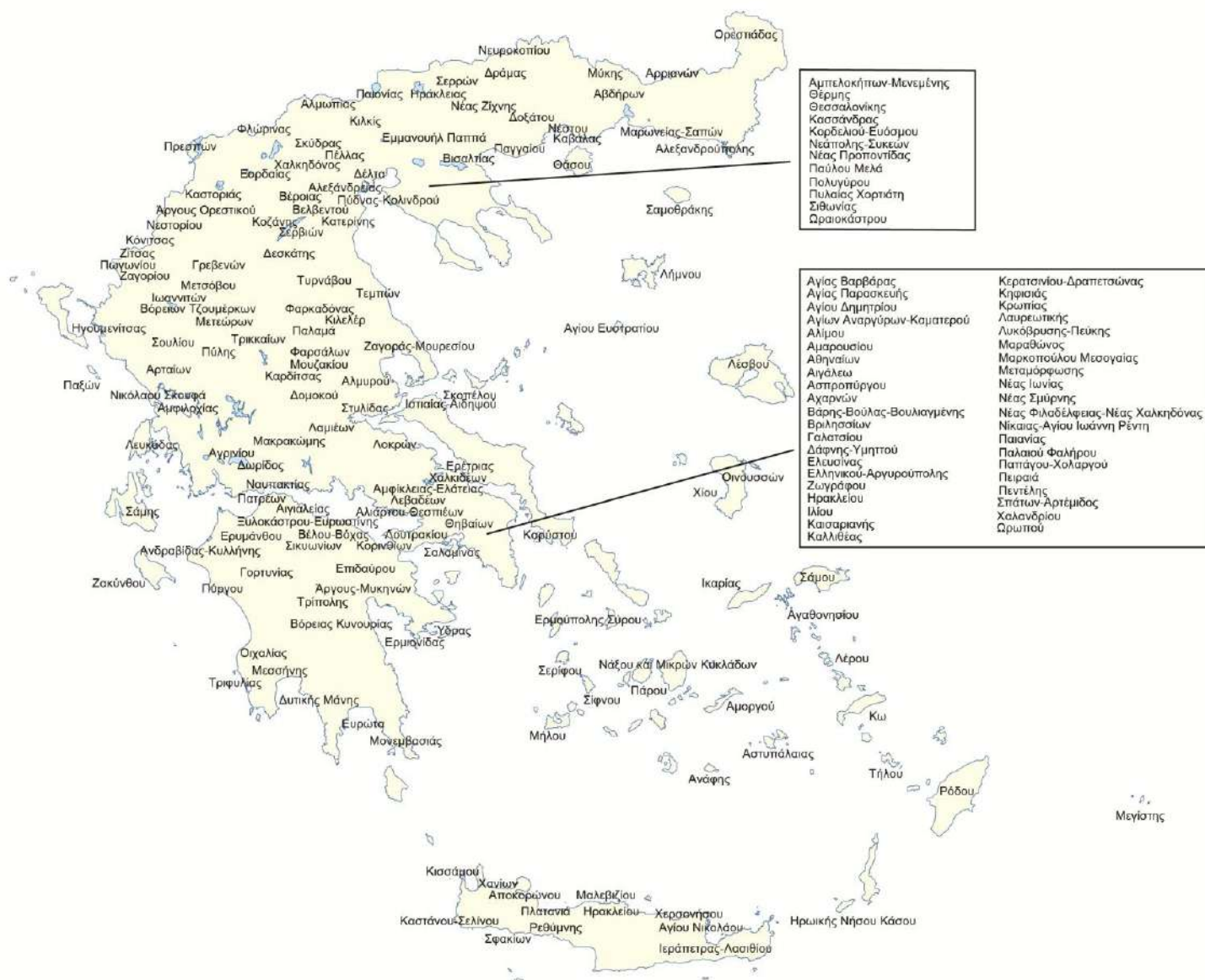
Για την διαμόρφωση του τελικού στατιστικού προϊόντος ήταν απαραίτητη η επεξεργασία των δεδομένων - απαντήσεων με τα κατάλληλα τεστ στατιστικής σημαντικότητας των ευρημάτων, η διαγραφή των διπλών εγγραφών, η διατήρηση στη βάση δεδομένων των μεταγενέστερων απαντήσεων έναντι των προγενέστερων όταν αυτές προέρχονται από τον ίδιο Δήμο ή την ίδια Περιφέρεια, η ομαδοποίηση των απαντήσεων, η απόρριψη των ακραίων τιμών καθώς επίσης και η, κατά περίπτωση, αντικατάστασή τους.

Η στατιστική επεξεργασία των απαντήσεων του ερωτηματολογίου, η συγγραφή της Ετήσιας Έκθεσης καθώς και η γραφιστική απεικόνιση των γραφημάτων της Έρευνας ξεκίνησε την 15^η Ιουλίου

2022, ημέρα κατά την οποία αποφασίστηκε η λήξη της αποδοχής περαιτέρω ηλεκτρονικών απαντήσεων.

Από το σύνολο των 332 Δήμων της χώρας στους οποίους στάλθηκαν τα ερωτηματολόγια, απάντησαν οι 201, δηλαδή πάνω από το 60%. Το ποσοστό αυτό είναι υψηλότερο σε σχέση με όλα τα προηγούμενα έτη διεξαγωγής της Έρευνας (178 απαντήσεις το 2020, 120 απαντήσεις το 2019, 104 απαντήσεις το 2018, 110 απαντήσεις το 2017). Οι απαντήσεις των Περιφερειών ανέρχονται σε 10¹.

Χάρτης Δήμων που απάντησαν στην Έρευνα



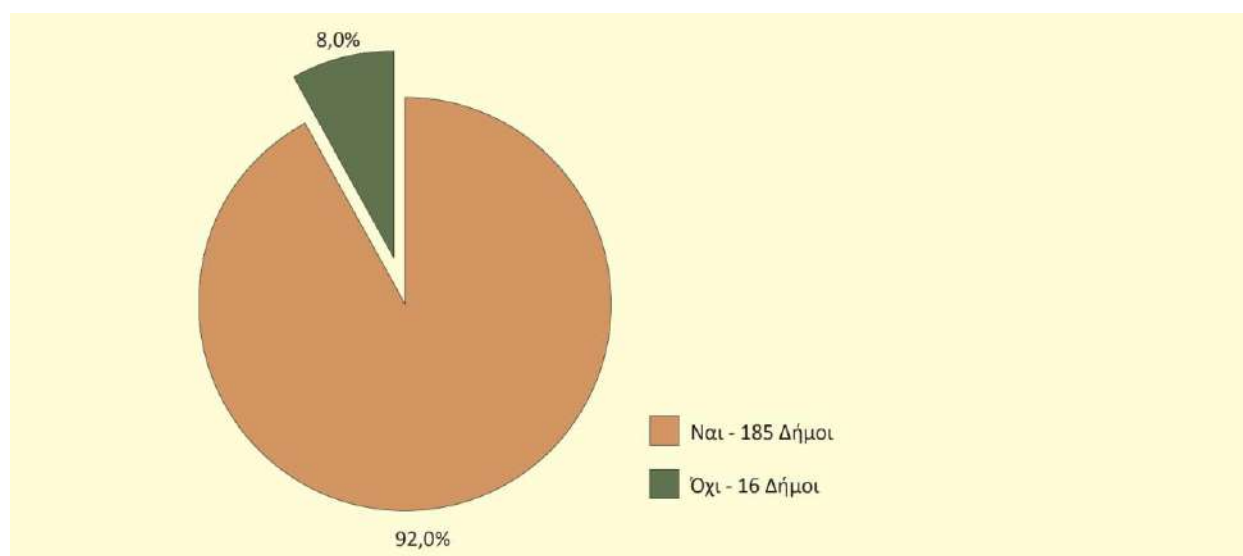
¹ Ανατολικής Μακεδονίας και Θράκης, Δυτικής Ελλάδας, Δυτικής Μακεδονίας, Ηπείρου, Θεσσαλίας, Ιονίων Νήσων, Κεντρικής Μακεδονίας, Κρήτης, Πελοποννήσου, Στερεάς Ελλάδας

3. Ευρήματα της Έρευνας

3.1. Ένταξη Πολιτικών Ισότητας των Φύλων στην Διοίκηση του Δήμου - Ευρωπαϊκή Χάρτα Ισότητας των Φύλων στις τοπικές κοινωνίες

Ερώτηση 1: Γνωρίζετε την "Ευρωπαϊκή Χάρτα Ισότητας των Φύλων στις τοπικές κοινωνίες";

Γράφημα 1



Από τους 201 Δήμους οι οποίοι απάντησαν στο ερωτηματολόγιο, οι 185, ποσοστό που αγγίζει το 92,0%, δήλωσαν ότι γνωρίζουν την Ευρωπαϊκή Χάρτα Ισότητας των Φύλων στις τοπικές κοινωνίες. Ενώ, μόλις 16 Δήμοι, δηλαδή το 8,0%, δήλωσαν ότι δεν γνωρίζουν την Χάρτα Ισότητας.

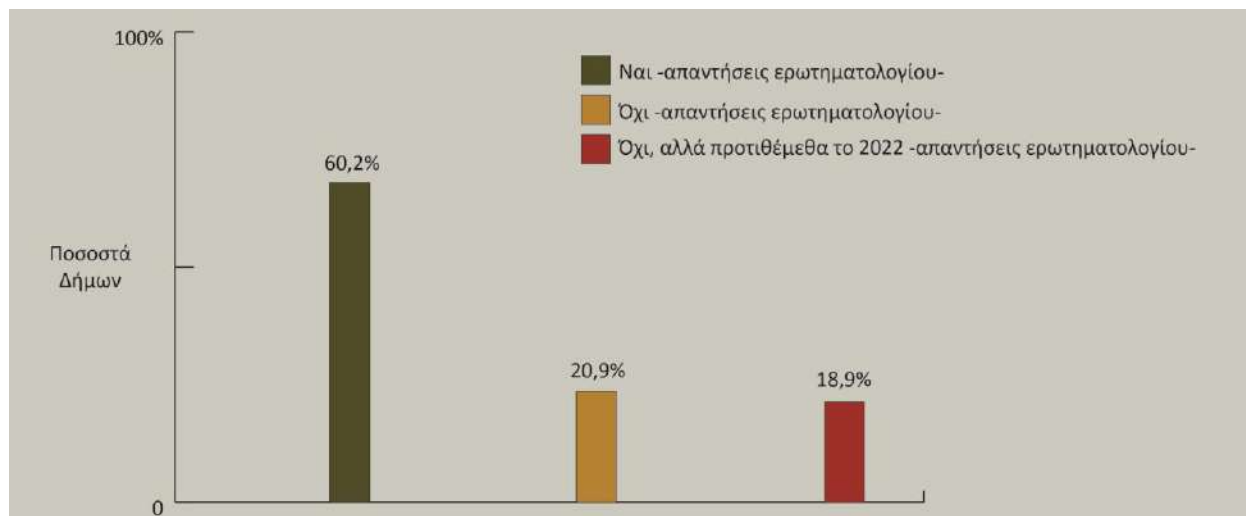
Ενδιαφέρον παρουσιάζει το γεγονός ότι, από τους 16 Δήμους που δήλωσαν ότι δεν γνωρίζουν την Χάρτα Ισότητας, οι 5 από αυτούς² την έχουν υπογράψει κατά την χρονική περίοδο 2011-2020, ενισχύοντας για ακόμα μία χρονιά, τα ευρήματα και των προηγούμενων Ετήσιων Εκθέσεων αναφορικά με την αδυναμία παραγωγής θεσμικής μνήμης, καθώς η υπογραφή της Χάρτας από την Δημοτική Αρχή δεν συνεπάγεται αυτομάτως τη διάχυση της πληροφορίας στη Διοίκηση ή στην επόμενη Δημοτική Αρχή.

Συγκριτικά με τα δύο προηγούμενα έτη αναφοράς της Ετήσιας Έκθεσης (2020, 2019), το ποσοστό των Δήμων οι οποίοι απάντησαν θετικά στην παραπάνω ερώτηση παραμένει σε σταθερά επίπεδα (91% - 93%), γεγονός που δηλώνει την διατήρηση της ευαισθητοποίησης και της ενημέρωσης, σε θέματα ισότητας φύλων, σε υψηλά και ικανοποιητικά επίπεδα.

² Δήμος Καρύστου, Δήμος Μεγίστης, Δήμος Νεστορίου, Δήμος Οινουσσών και Δήμος Σικυωνίων

Ερώτηση 2: Έχετε υπογράψει την "Ευρωπαϊκή Χάρτα Ισότητας των Φύλων στις τοπικές κοινωνίες";

Γράφημα 2



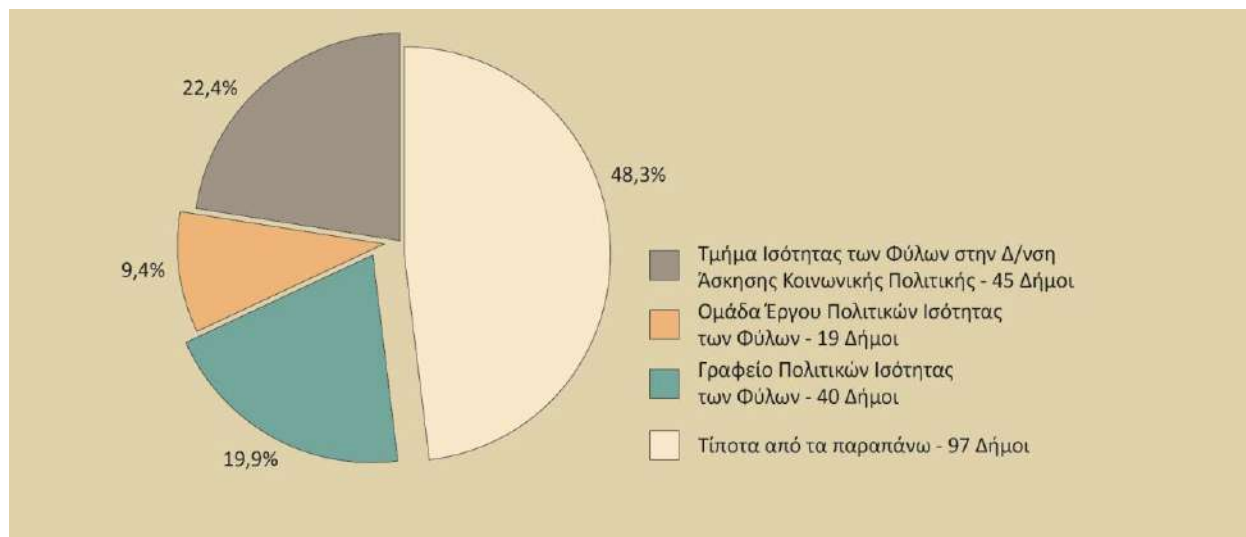
Με βάση τις απαντήσεις του ερωτηματολογίου, 121 Δήμοι (60,2%) δήλωσαν ότι έχουν υπογράψει την Ευρωπαϊκή Χάρτα Ισότητας στις τοπικές κοινωνίες, ενώ 38 Δήμοι (18,9%) απάντησαν ότι προτίθενται να υπογράψουν την Χάρτα εντός του 2022. Οι 42 από τις 201 απαντήσεις στην ερώτηση για την υπογραφή της Χάρτας ήταν αρνητικές.

Με βάση τα δεδομένα που έχει η Γενική Γραμματεία στα αρχεία της έως σήμερα, από τους 201 Δήμους που απάντησαν στο ερωτηματολόγιο οι 146 έχουν υπογράψει την Χάρτα Ισότητας. Δηλαδή, το ποσοστό το οποίο αντικατοπτρίζει τα πραγματικά δεδομένα των Δήμων με θετική απάντηση στην υπογραφή της Χάρτας ανέρχεται σε 72,6 ποσοστιαίες μονάδες.

Οι 23 από τους Δήμους που επέλεξαν το «Όχι» ως απάντηση, έχουν προχωρήσει στην υπογραφή της Χάρτας πριν το 2016, η πλειοψηφία εξ' αυτών το 2011 και οι υπόλοιποι το 2016. Επιπλέον, από τους 121 Δήμους που δήλωσαν ότι έχουν υπογράψει την Χάρτα, με βάση τα πραγματικά δεδομένα, οι 30 δεν έχουν προχωρήσει στην υπογραφή της Χάρτας.

Ερώτηση 3: Διαθέτετε διακριτή υπηρεσιακή μονάδα αρμόδια για θέματα ισότητας των φύλων;

Γράφημα 3

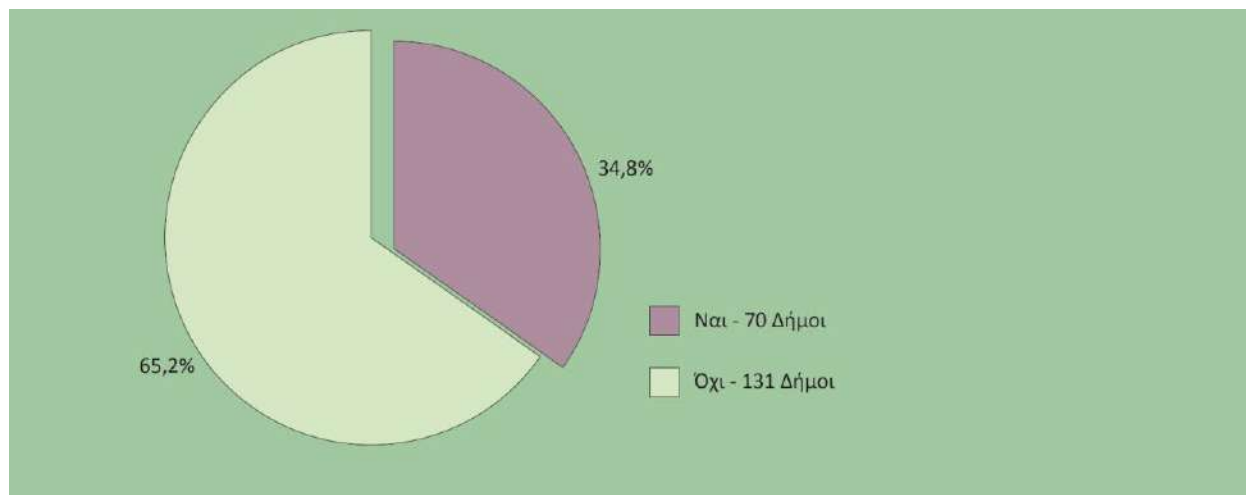


Από το σύνολο των Δήμων που αποκρίθηκαν στην Έρευνα, οι 104 δήλωσαν ότι διαθέτουν διακριτή υπηρεσιακή μονάδα αρμόδια για θέματα ισότητας των φύλων. Πιο αναλυτικά, 45 Δήμοι (22,4%) δήλωσαν ότι διαθέτουν Τμήμα Ισότητας των Φύλων, 19 Δήμοι (9,5%) δήλωσαν ότι διαθέτουν Ομάδα Έργου Πολιτικών Ισότητας των Φύλων, ενώ 40 Δήμοι (19,9%) δήλωσαν ότι έχουν Γραφείο Πολιτικών Ισότητας.

Συγκριτικά με τα περσινά δεδομένα, στην φετινή καταγραφή, έχουμε αύξηση 3,6% στην επιλογή «Γραφείο Πολιτικών Ισότητας των Φύλων», αύξηση 2,7% στην επιλογή «Ομάδα Έργου Πολιτικών Ισότητας των Φύλων», αύξηση 2,1 ποσοστιαίες μονάδες στην επιλογή «Τμήμα Ισότητας των Φύλων στην Διεύθυνση Άσκησης Κοινωνικής Πολιτικής» και τέλος, μείωση στην επιλογή «Τίποτα από τα παραπάνω» της τάξης των 8,4 ποσοστιαίων μονάδων.

Ερώτηση 4: Έχει οριστεί ειδική/ός σε θέματα ισότητας των φύλων (gender expert);

Γράφημα 4



Αναφορικά με το ερώτημα για την ύπαρξη ειδικής/ού σε θέματα ισότητας των φύλων (gender expert), από τους 201 Δήμους που απάντησαν, οι 70 (34,8%) δήλωσαν ότι διαθέτουν, σε αντίθεση με τους υπόλοιπους 131 Δήμους (65,2%) οι οποίοι δήλωσαν ότι δεν διαθέτουν. Οι 22 Δήμοι ,από τους 97 οι οποίοι απάντησαν στην *Ερώτηση 3* πως δεν διαθέτουν κάποια από τις τρεις διακριτές υπηρεσιακές μονάδες αρμόδια για θέματα ισότητας φύλων, δήλωσαν ότι διαθέτουν gender expert.

Ερώτηση 5: Εάν δεν διαθέτετε τίποτα από τα παραπάνω, ποια είναι η αρμόδια μονάδα για τα θέματα φύλου;

Πολύ σημαντικό εύρημα της Έρευνας αποτελούν οι απαντήσεις των Δήμων που, κατά δήλωσή τους, δεν διαθέτουν Τμήμα Ισότητας Φύλων ή Ομάδα έργου Πολιτικών Ισότητας Φύλων ή Γραφείο Πολιτικών Ισότητας Φύλων αλλά διαθέτουν κάποια άλλη αρμόδια μονάδα για θέματα φύλου. Ο αριθμός των Δήμων αυτών ανέρχεται σε 68. Ενδεικτικά κάποιες από τις αρμόδιες μονάδες που καταγράφηκαν από τους Δήμους είναι οι παρακάτω:

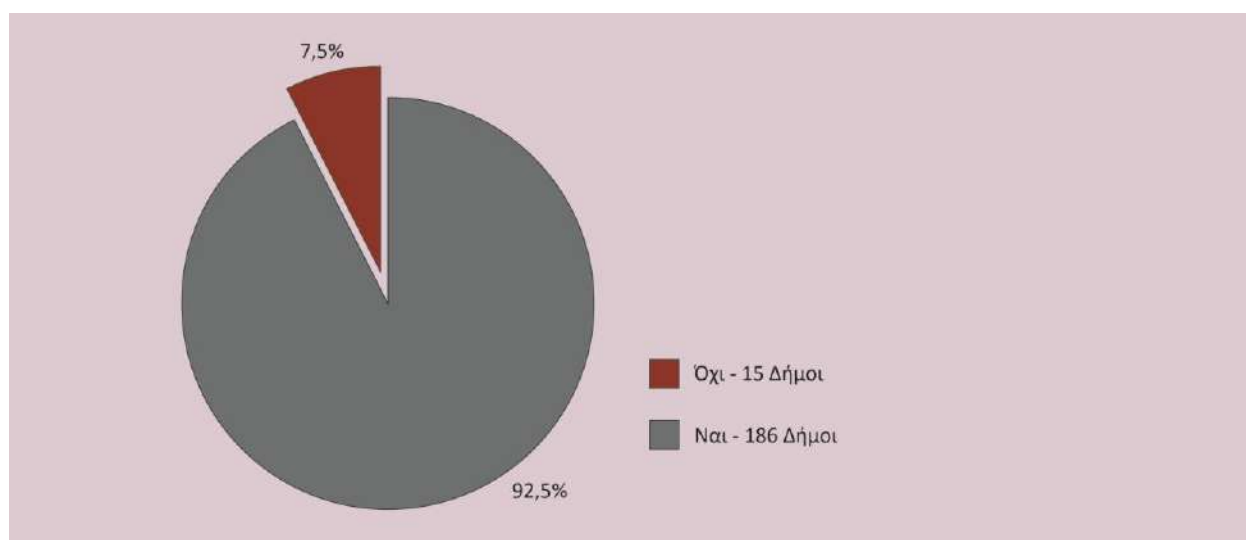
- Δημοτική Επιτροπή Ισότητας των Φύλων (ΔΕΠΙΣ)
- Γραφείο Κοινωνικής Πολιτικής/Προστασίας/Πρόνοιας
- Τμήμα Κοινωνικής Πολιτικής/Προστασίας/Πρόνοιας/Μέριμνας/Πολιτικής & Πολιτικών Ισότητας των Φύλων
- Κοινωνική Υπηρεσία
- Συμβουλευτικό Κέντρο
- Κέντρο Κοινότητας

Συμπερασματικά, από το σύνολο των 201 Δήμων που απάντησαν στο ερωτηματολόγιο, το 96,5% (194 Δήμοι) διαθέτει τουλάχιστον ένα αρμόδιο όργανο (είτε διακριτή υπηρεσιακή μονάδα, είτε κάποια αρμόδια μονάδα, είτε gender expert) για τα θέματα ισότητας φύλων.

3.2. Δημοτικές Επιτροπές Ισότητας των Φύλων (ΔΕΠΙΣ) – Περιφερειακές Επιτροπές Ισότητας των Φύλων (ΠΕΠΙΣ)

Ερώτηση 6: Διαθέτετε Δημοτική Επιτροπή Ισότητας των Φύλων;

Γράφημα 5



186 Δήμοι (92,5%) από το σύνολο των 201, απάντησαν θετικά στο 6^ο ερώτημα για το αν διαθέτουν Δημοτική Επιτροπή Ισότητας των Φύλων (ΔΕΠΙΣ). Έτσι, στην συλλογή και την καταγραφή της πλειοψηφίας των δεδομένων της παρούσας Έρευνας συμμετείχαν είτε επικουρικά είτε αμιγώς οι Δημοτικές Επιτροπές Ισότητας των Φύλων γεγονός που ενισχύει την αξιοπιστία του περιεχομένου της.

Πιο συγκεκριμένα, στον παρακάτω πίνακα αποτυπώνεται η αύξηση του αριθμού των Δήμων που απάντησαν καταφατικά στο ερώτημα εάν διαθέτουν ΔΕΠΙΣ καθώς επίσης φαίνεται και ο συνολικός αριθμός των Δήμων που δήλωσαν ότι δεν διαθέτουν ΔΕΠΙΣ κατά την διάρκεια των 4 τελευταίων ετών:

Πίνακας 1

Διαθέτετε ΔΕΠΙΣ;	2018	2019	2020	2021
Ναι	38 Δήμοι (36,5%)	60 Δήμοι (50%)	140 Δήμοι (78,7%)	186 Δήμοι (92,5%)
Όχι	66 Δήμοι (63,5%)	60 Δήμοι (50%)	38 Δήμοι (21,3%)	15 Δήμοι (7,5%)

Στηριζόμενοι στα πραγματικά στοιχεία που έχει η Γενική Γραμματεία στην διάθεσή της, από τους 15 Δήμους που απάντησαν «Όχι», οι 10 Δήμοι έχουν συστήσει ΔΕΠΙΣ κατά την διάρκεια των ετών

2020 - 2021, ενώ ο Δήμος Νεάπολης - Συκεών ο οποίος απάντησε ορθά «Όχι», προχώρησε σε σύσταση Δημοτικής Επιτροπής Ισότητας το καλοκαίρι του 2022.

Άρα, από τους 201 Δήμους που ανταποκρίθηκαν στο ερωτηματολόγιο, οι 197 έχουν συστήσει ΔΕΠΙΣ σε κάποια χρονική στιγμή μέχρι το 2021. Ενώ, οι παρακάτω 4 Δήμοι δεν έχουν προχωρήσει στην σύσταση ΔΕΠΙΣ:

- Δήμος Δέλτα
- Δήμος Κορδελιού - Ευόσμου
- Δήμος Πατρέων
- Δήμος Ωρωπού

Αναφορικά με το σύνολο των 332 Δήμων της χώρας, μέχρι τις 31/12/2021 έχουμε την ολοκλήρωση της σύστασης 317 ΔΕΠΙΣ, ποσοστό κάλυψης που ξεπερνάει το 95,4%, ενώ μέχρι την ημερομηνία συγγραφής της παρούσας το ποσοστό αυξήθηκε σε 97,6% (324 Δήμοι).

Οι 8 Δήμοι που δεν έχουν προχωρήσει στην σύσταση ΔΕΠΙΣ μέχρι την ημερομηνία συγγραφής της Έκθεσης είναι:

- Δήμος Αγκιστρίου
- Δήμος Αλοννήσου
- Δήμος Αριστοτέλη
- Δήμος Δέλτα
- Δήμος Κιμώλου
- Δήμος Κυθήρων
- Δήμος Πατρέων
- Δήμος Ωρωπού

Περιφερειακές Επιτροπές Ισότητας (ΠΕΠΙΣ)

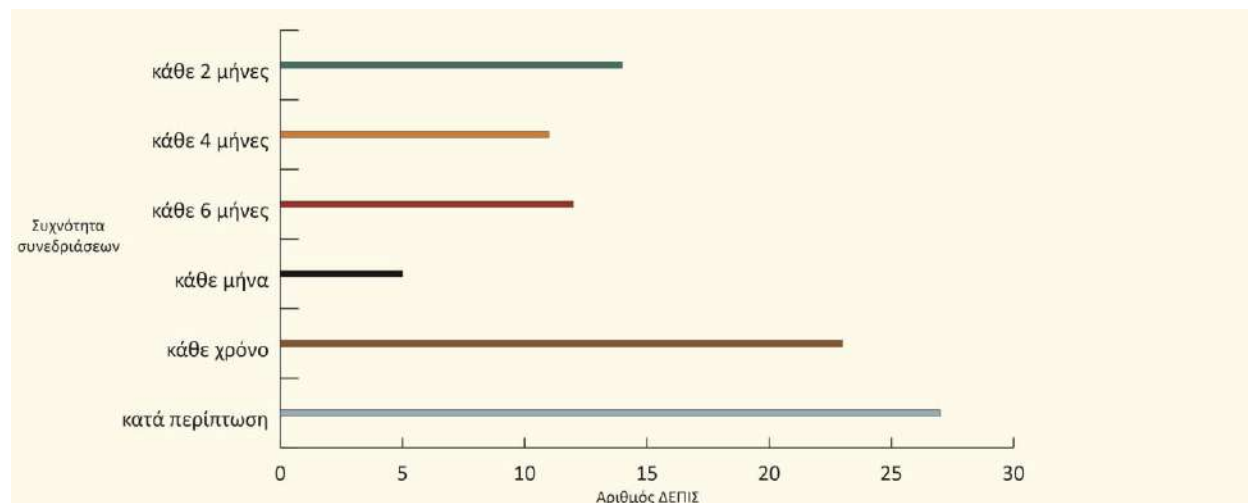
Αντίστοιχα, από τις 13 Περιφέρειες της χώρας οι 4 που δεν έχουν συστήσει Περιφερειακή Επιτροπή Ισότητας των Φύλων (ΠΕΠΙΣ), μέχρι την ημερομηνία συγγραφής της Έκθεσης, είναι:

- Περιφέρεια Αττικής
- Περιφέρεια Βόρειου Αιγαίου
- Περιφέρεια Νότιου Αιγαίου
- Περιφέρεια Πελοποννήσου³

³ Η Περιφέρεια Πελοποννήσου παρόλο που δεν έχει συστήσει ΠΕΠΙΣ απάντησε στο ερωτηματολόγιο και επομένως η απάντησή της έχει συμπεριληφθεί στα αποτελέσματα της Έρευνας

Ερώτηση 7: Με ποια συχνότητα συνεδρίασε η Δημοτική Επιτροπή Ισότητας των Φύλων το 2021;

Γράφημα 6



Πιο αναλυτικά και με βάση το παραπάνω γράφημα, 14 Δήμοι δήλωσαν ότι η συχνότητα με την οποία συνεδρίασε η Δημοτική Επιτροπή Ισότητας των Φύλων για το έτος 2021 ήταν κάθε 2 μήνες. 11 από τους Δήμους δήλωσαν ότι η συχνότητα των συνεδριάσεων ήταν κάθε 4 μήνες και 12 Δήμοι δήλωσαν συχνότητα «κάθε 6 μήνες». Κάθε μήνα δήλωσαν ότι συνεδρίασαν οι ΔΕΠΙΣ 5 Δήμων ενώ «κάθε χρόνο» δήλωσαν 23 Δήμοι. Οι ΔΕΠΙΣ που συνεδρίασαν κατά περίπτωση ήταν 27.

Ερώτηση 8: Ποιες ήταν οι αφορμές για την/τις κατά περίπτωση συνεδρίαση/σεις της ΔΕΠΙΣ;

Μερικές από τις βασικές αφορμές για τις κατά περίπτωση συνεδριάσεις των ΔΕΠΙΣ ήταν οι παρακάτω:

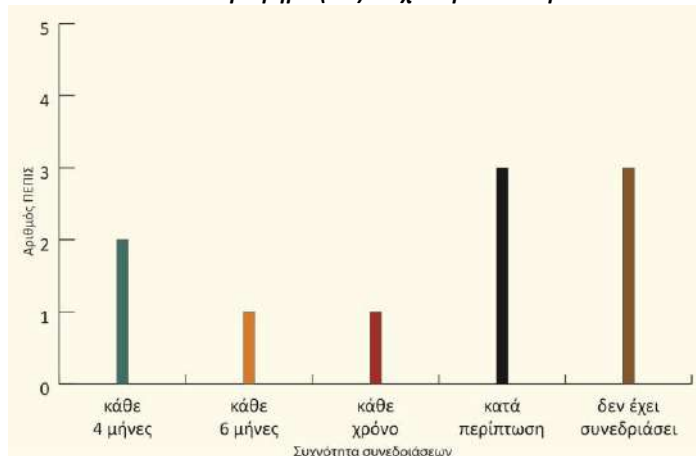
- Σχεδιασμός δράσεων - Σχεδιασμός επετειακών δράσεων
- Επικαιρότητα
- Σύσταση της Επιτροπής - Σύνταξη κανονισμού λειτουργίας - Γνωριμία μελών
- Θέματα Ισότητας των Φύλων - Ενημερώσεις και αιτήματα πολιτών

Περιφερειακές Επιτροπές Ισότητας (ΠΕΠΙΣ)

Οι αφορμές για τις κατά περίπτωση συνεδριάσεις των ΠΕΠΙΣ ήταν:

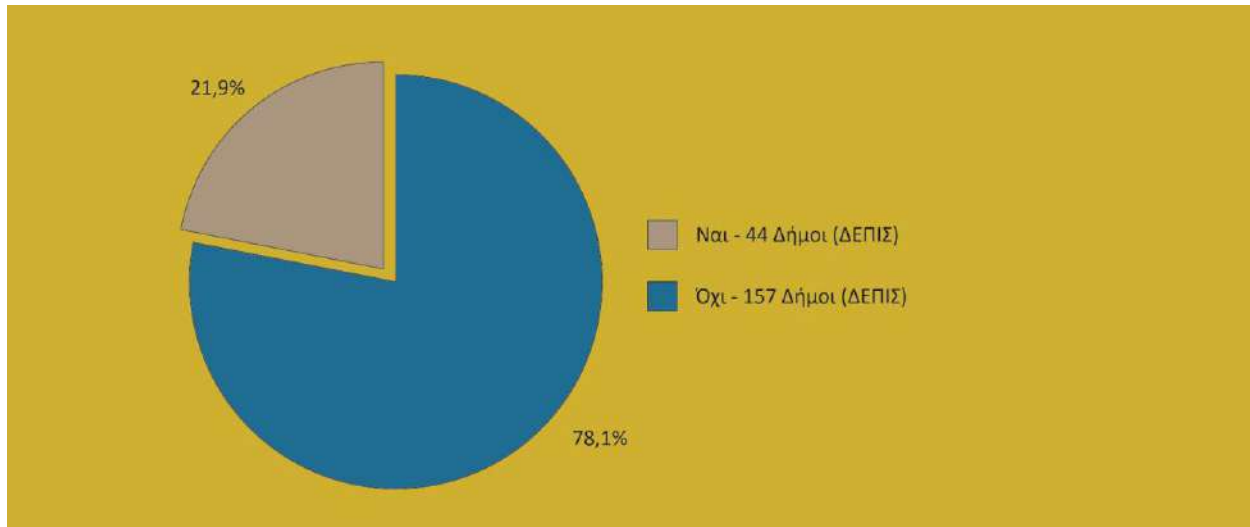
- Οι σχεδιασμοί δράσεων - παρεμβάσεων
- Οι ενημερώσεις για την έκβαση των δράσεων που ήδη έχουν υλοποιηθεί
- Οι γενικότερες ενημερώσεις - συζητήσεις

Γράφημα (6.1): Συχνότητα συνεδριάσεων ΠΕΠΙΣ



Ερώτηση 9: Βρίσκεστε σε συνεργασία με άλλες ΔΕΠΙΣ;

Γράφημα 7



Πιο συγκεκριμένα, κάποιες από τις συνεργασίες σταχυολογούνται παρακάτω:

Η παραπάνω νεοεισαχθείσα ερώτηση αποτυπώνει την δικτύωση των ΔΕΠΙΣ σύμφωνα με το άρθρο 6 του ν.4604/2019. Αρνητική απάντηση στην συνεργασία με άλλες ΔΕΠΙΣ έδωσαν 157 Δήμοι (78,1%). Οι υπόλοιποι 44 Δήμοι δήλωσαν, στην πλειοψηφία τους, ότι συνεργάζονται με ΔΕΠΙΣ όμορων Δήμων.

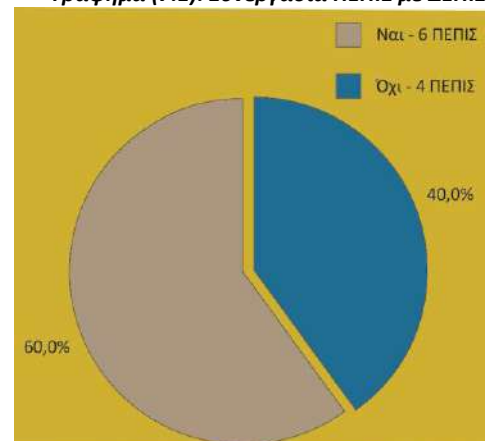
- ΔΕΠΙΣ Κηφισιάς **με όλες** τις ΔΕΠΙΣ του Βόρειου Τομέα Αθηνών **και αντίστροφα,**
- ΔΕΠΙΣ Μαλεβιζίου **με όλες** τις ΔΕΠΙΣ της ευρύτερης περιοχής της Κρήτης **και αντίστροφα,**
- ΔΕΠΙΣ Νίκαιας - Αγ. Ιωάννη Ρέντη **με όλες** τις ΔΕΠΙΣ της ευρύτερης περιοχής του Πειραιά **και αντίστροφα,**
- ΔΕΠΙΣ Αργινίου **με όλες** τις ΔΕΠΙΣ της ευρύτερης περιοχής της Αιτωλοακαρνανίας **και αντίστροφα,**
- ΔΕΠΙΣ Άργους Ορεστικού **με όλες** τις ΔΕΠΙΣ της Δυτικής Μακεδονίας **και αντίστροφα.**

Περιφερειακές Επιτροπές Ισότητας (ΠΕΠΙΣ)

Παρατηρούμε πως 6 στις 10 ΠΕΠΙΣ δηλώνουν ότι συνεργάζονται με τις επιτροπές των Δήμων (ΔΕΠΙΣ) που ανήκουν στην αντίστοιχη Περιφέρεια. Πιο συγκεκριμένα κάποιες συνεργασίες, όπως καταγράφηκαν, έχουν ως εξής:

- ΠΕΠΙΣ Θεσσαλίας **με όλες** τις ΔΕΠΙΣ που έχουν συσταθεί στην Περιφέρεια Θεσσαλίας
- ΠΕΠΙΣ Ηπείρου **με όλες** τις ΔΕΠΙΣ που έχουν συσταθεί στην Περιφέρεια Ηπείρου
- ΠΕΠΙΣ Κρήτης **με όλες** τις ΔΕΠΙΣ στην Περιφέρεια Κρήτης
- ΠΕΠΙΣ Δυτικής Μακεδονίας με τις ΔΕΠΙΣ Κοζάνης, Εορδαίας, Σερβίων, Αμύνταιου, Φλώρινας

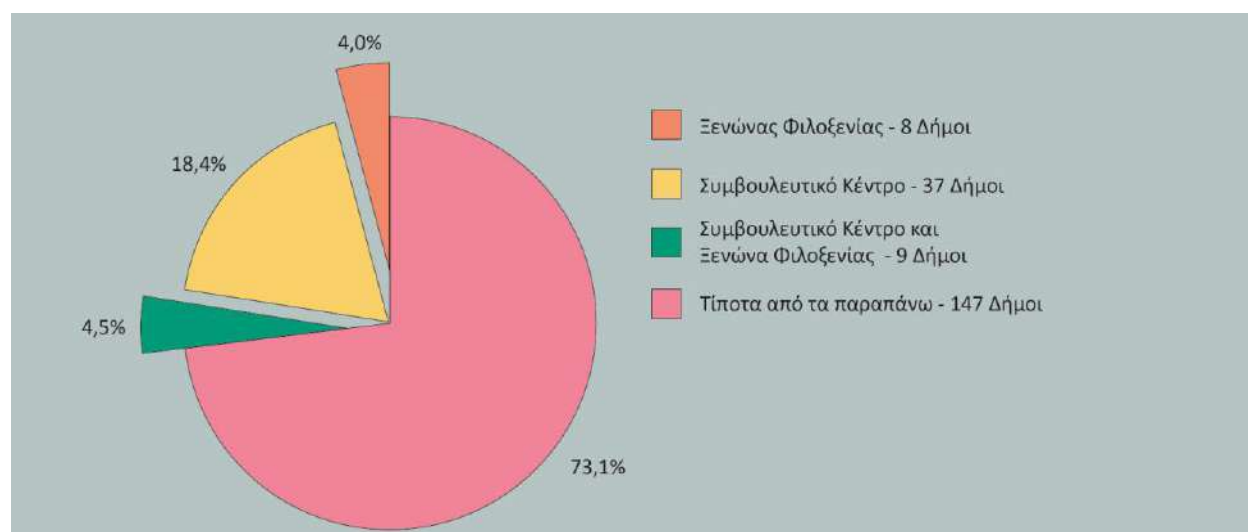
Γράφημα (7.1): Συνεργασία ΠΕΠΙΣ με ΔΕΠΙΣ



3.3. Θέματα Ισότητας Φύλων – Αντιμετώπιση περιστατικών βίας κατά των γυναικών

Ερώτηση 10: Διαθέτετε δομές αντιμετώπισης της βίας κατά των γυναικών;

Γράφημα 8



Σύμφωνα με τις απαντήσεις του ερωτηματολογίου, το 73,1% των Δήμων (147 Δήμοι) απάντησαν πως δεν διαθέτουν κάποια δομή αντιμετώπισης της βίας κατά των γυναικών, ενώ το 18,4% (37 Δήμοι) απάντησαν πως διαθέτουν Συμβουλευτικό Κέντρο. Οι 8 από τους 201 Δήμους (4,0%) απάντησαν πως διαθέτουν Ξενώνα Φιλοξενίας ενώ 9 Δήμοι (4,5%) απάντησαν πως διαθέτουν Συμβουλευτικό Κέντρο και Ξενώνα Φιλοξενίας.

Ενδιαφέρον παρουσιάζουν και σε αυτό το σημείο τα πραγματικά δεδομένα που έχει στην διάθεσή της η Γενική Γραμματεία: στο σύνολο των 201 Δήμων που απάντησαν στο ερωτηματολόγιο, λειτουργούν 33 Συμβουλευτικά Κέντρα (σε 32 Δήμους – στην Αθήνα λειτουργούν 2 ΣΚ). Παρατηρώντας το γράφημα βλέπουμε ότι 37 Δήμοι έχουν επιλέξει ως δομή αντιμετώπισης της βίας κατά των γυναικών την απάντηση «Συμβουλευτικό Κέντρο». Η διαφορά των 4 Δήμων που προκύπτει αναφέρεται σε Συμβουλευτικά Κέντρα που ανήκουν σε όμορους Δήμους και άρα έχουν προσμετρηθεί δύο φορές. **Τα Συμβουλευτικά Κέντρα της ΓΓΔΟΠΙΦ και του ευρύτερου δικτύου, για το σύνολο των Δήμων της χώρας, ανέρχονται σε 42. Ενώ οι Ξενώνες Φιλοξενίας είναι 20 στο σύνολό τους (οι 2 του ΕΚΚΑ).**

Ερώτηση 11: Εάν δεν διαθέτετε κάποια δομή, που παραπέμπετε τα περιστατικά βίας κατά των γυναικών;

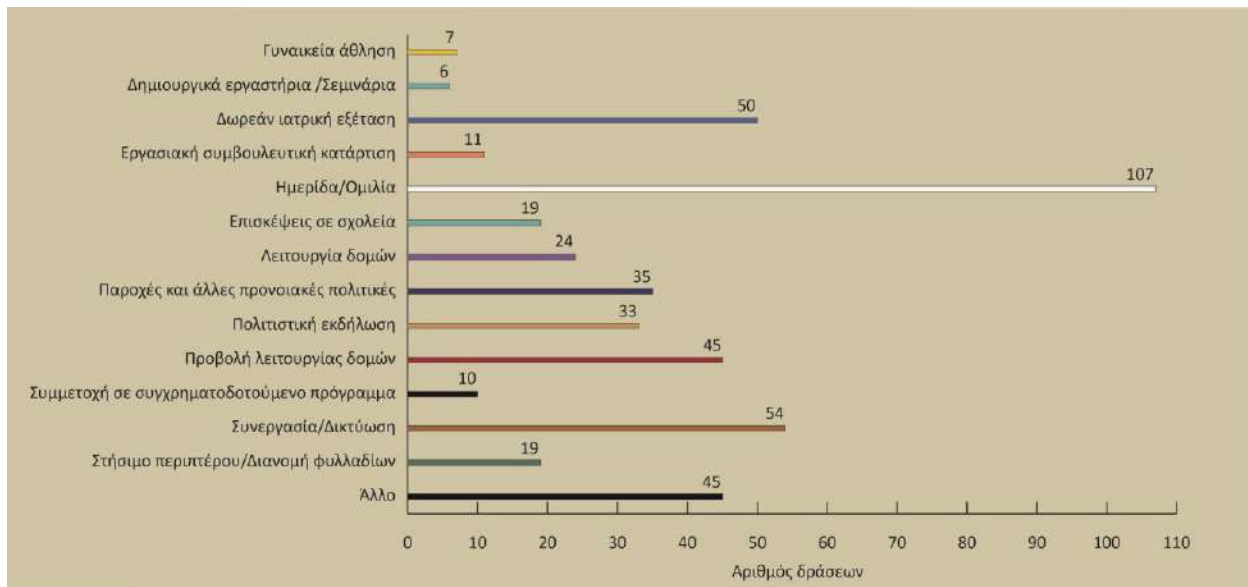
Οι πιο συχνές απαντήσεις που δόθηκαν στην ερώτηση για την παραπομπή των περιστατικών βίας κατά των γυναικών στην περίπτωση που δεν υπάρχει στον Δήμο κάποια αρμόδια δομή, ήταν οι εξής:

- Δομές ΓΓΔΟΠΙΦ (Συμβουλευτικά Κέντρα, Ξενώνες Φιλοξενίας, Γραμμή SOS 15900)
- Κέντρο Ερευνών για Θέματα Ισότητας (ΚΕΘΙ)
- Εθνικό Κέντρο Κοινωνικής Αλληλεγγύης (ΕΚΚΑ)
- Εισαγγελία
- Ελληνική Αστυνομία (ΕΛΑΣ)
- Κέντρα Κοινότητας
- Κοινωνική Υπηρεσία

3.4. Δράσεις Προώθησης των Πολιτικών Ισότητας των Φύλων

Είδος δράσεων

Γράφημα 9



Οι δράσεις που υλοποιήθηκαν και καταγράφηκαν από τους Δήμους μέσω του ερωτηματολογίου για το έτος 2021 ήταν 465. Παρόλο που ο συνολικός αριθμός των δράσεων εμφανίζεται μειωμένος κατά 17 δράσεις σε σχέση με αυτόν που καταγράφηκε στην περσινή Έρευνα (482 δράσεις), παραμένει ένας σημαντικά μεγάλος αριθμός.

Πιο αναλυτικά, παρατηρούμε τον υπερδιπλασιασμό των δράσεων «Ημερίδα/Ομιλία» (από 11,4% για το 2020 σε 23,0% για το 2021) η οποίες στην πλειοψηφία τους πραγματοποιήθηκαν διαδικτυακά. Επίσης παρατηρούμε αυξήσεις της τάξης του 1% - 3% για τις κατηγορίες

«Συνεργασία/Δικτύωση», «Πολιτιστική εκδήλωση» και «Στήσιμο περιπτέρου/Διανομή φυλλαδίων». Τέλος, όσον αφορά τις δράσεις του πεδίου της «Υγείας» για το έτος αναφοράς (2021), «Δωρεάν ιατρική εξέταση» και «Παροχές και άλλες προνοιακές πολιτικές», παρατηρούνται μικρές μειώσεις της τάξης του 0,2 - 3,0% σε σχέση με το 2020 παραμένουν όμως σε υψηλά επίπεδα και για τα δύο έτη.

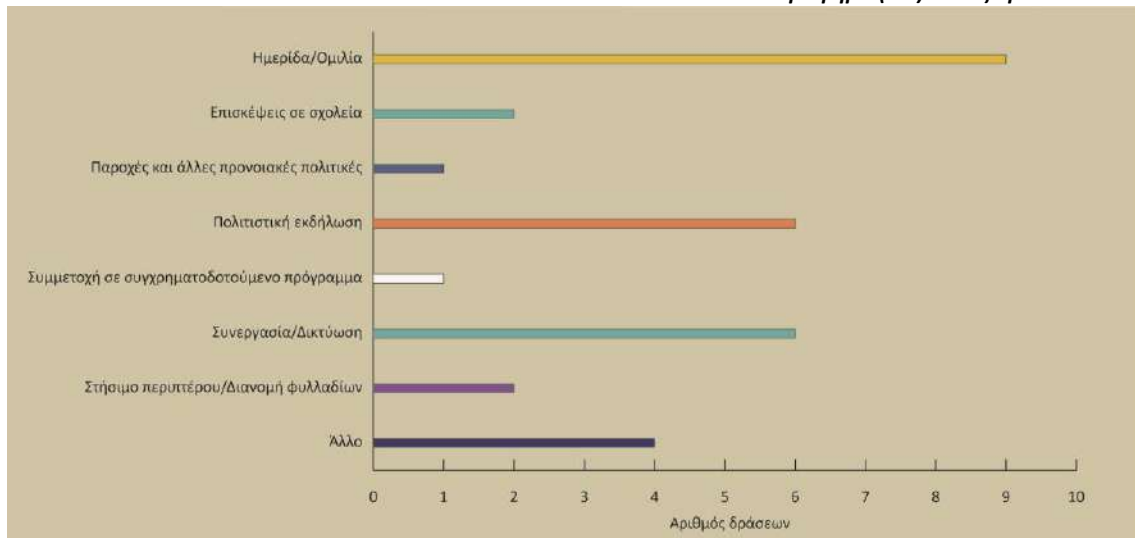
Αναλυτικότερα, η κατανομή του είδους των δράσεων που υλοποίησαν οι Δήμοι το 2021 είναι η εξής:

- Στο είδος «**Ημερίδα/Ομιλία**» καταγράφηκαν 107 καταχωρίσεις, ποσοστό 23,0% του συνολικού αριθμού των δράσεων. Η πλειοψηφία των εν λόγω δράσεων υλοποιήθηκε κυρίως στα πλαίσια της 25ης Νοεμβρίου, Παγκόσμια Ημέρα για την Εξάλειψη της Βίας κατά των Γυναικών και της 8ης Μαρτίου, Παγκόσμια Ημέρα της Γυναίκας. Οι υπόλοιπες δράσεις αυτής της κατηγορίας αφορούσαν και πάλι την έμφυλη βία, την υγεία των γυναικών και την ενημέρωση και πρόληψη της έμφυλης βίας στο σχολείο και την οικογένεια.
- 54 Δήμοι πραγματοποίησαν δράσεις στο είδος «**Συνεργασία/Δικτύωση**» (11,6%). Οι εν λόγω δράσεις αφορούν κυρίως στη δικτύωση των Συμβουλευτικών Κέντρων των Δήμων με τις υπόλοιπες κοινωνικές υπηρεσίες που παρέχουν οι Δήμοι για την καλύτερη συνεργασία αναφορικά με περιστατικά έμφυλης βίας μέσα στην πανδημία αλλά και γενικότερα, αλλά και με ΜΚΟ και φορείς που δραστηριοποιούνται σε δομές προσφύγων, με τις Περιφέρειες και με τα σχολεία υποδοχής παιδιών προσφύγων των Δήμων για την αντιμετώπιση της έμφυλης βίας κατά των γυναικών προσφύγων και των παιδιών τους.
- Ο μεγαλύτερος αριθμός των δράσεων καταγράφηκε στο είδος «**Δωρεάν ιατρική εξέταση**» με 50 Δήμους να έχουν εντάξει την δράση τους στο είδος αυτό (ποσοστό 10,7% του συνολικού αριθμού των δράσεων). Σε αυτές τις δράσεις περιλαμβάνονται δωρεάν γυναικολογικές εξετάσεις κυρίως από κινητές μονάδες όπως τεστ ΠΑΠ, ψηλάφηση μαστού, μαστογραφία, εμβολιασμούς παιδιών οικογενειών Ρομά, καθώς και δωρεάν υπηρεσίες ψυχικής υγείας για όλες/ους τις/τους δημότισσες/τες.
- «**Προβολή λειτουργίας δομών**», 45 εγγραφές (9,7%). Σε αυτό το πεδίο συμπεριλαμβάνονται οι συνεντεύξεις στελεχών των Συμβουλευτικών Κέντρων σε τοπικά μέσα ενημέρωσης, η λειτουργία ιστοσελίδων και η διανομή ενημερωτικού υλικού και άλλες συναφείς δράσεις.
- 35 Δήμοι πραγματοποίησαν δράσεις στο είδος «**Παροχές και άλλες προνοιακές πολιτικές**» (7,5%). Σε αυτές περιλαμβάνονται τα προνοιακά και κοινωνικά επιδόματα, οι δράσεις των Κέντρων Κοινότητας Ρομά, οι βρεφονηπιακοί σταθμοί και τα κέντρα δημιουργικής απασχόλησης, διανομή τροφίμων, κ.α.
- «**Πολιτιστική εκδήλωση**», 33 εγγραφές (7,1%). Πρόκειται για διαγωνισμούς και εκθέσεις φωτογραφίας, θεατρικές παραστάσεις, προβολές ταινιών, δωρεές βιβλίων και παρουσιάσεις βιβλίων με θέμα την γυναίκα, την ισότητα των φύλων, την εμπορία ανθρώπων.
- «**Λειτουργία δομών**», 24 εγγραφές (5,2%). Οι Δήμοι σε αυτό το πεδίο ανέφεραν τη λειτουργία Συμβουλευτικών Κέντρων και Ξενώνων, Κέντρων Γυναικών, Ιατρείων Μητρικού Θηλασμού, Παιδικών Σταθμών, Κοινωνικών Παντοπωλείων, Ανοικτών Δομών Φιλοξενίας Ηλικιωμένων, Κοινωνικών Φροντιστηρίων, Κοινωνικών Φαρμακείων, Υποστηρικτικών Υπηρεσιών για Ρομά, το πρόγραμμα «Βοήθεια στο Σπίτι», Δημοτικών Βιβλιοθηκών κ.α.

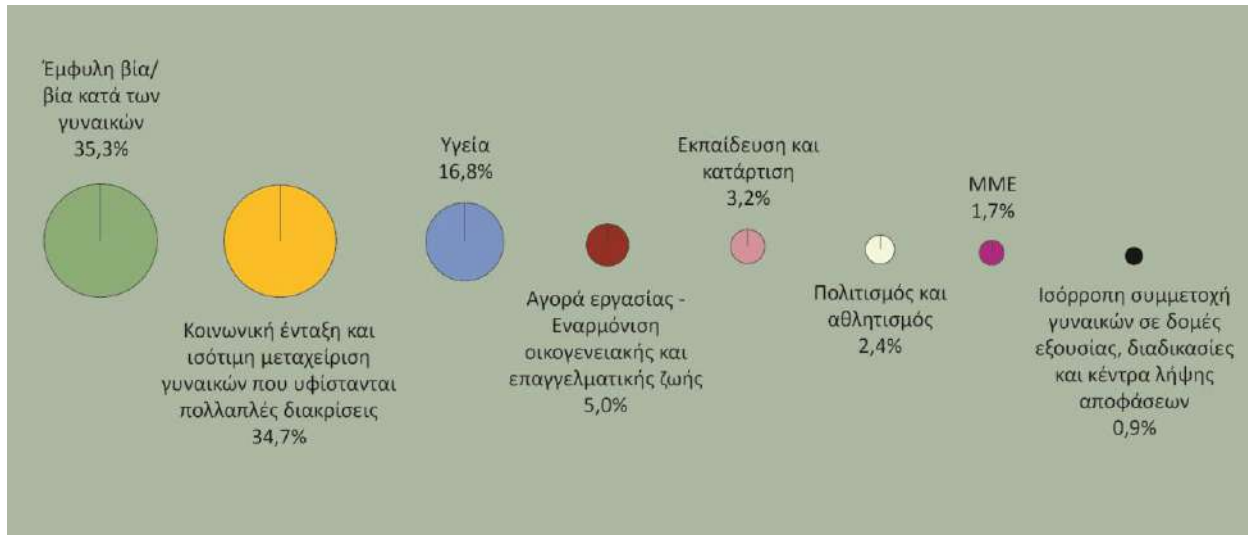
- «Επισκέψεις σε σχολεία», 19 δράσεις (4,1%). Το περιεχόμενο των δράσεων περιλαμβάνει κυρίως συζητήσεις με παιδιά και βιωματικές ασκήσεις.
- «Στήσιμο περιπτέρου/Διανομή φυλλαδίων», 19 δράσεις (4,1%). Παρατηρείται για ακόμα μία φορά ότι η πλειοψηφία των δράσεων συνδέεται με τη λειτουργία Συμβουλευτικών Κέντρων για την βία στους Δήμους.
- «Εργασιακή συμβουλευτική κατάρτιση», 11 εγγραφές (2,4%) που αφορούν σε υπηρεσίες εργασιακής συμβουλευτικής που παρέχονται από τα Συμβουλευτικά Κέντρα, αλλά και σε εξειδικευμένα Κέντρα Απασχόλησης των Δήμων με τη μορφή σεμιναρίων και συνεδριών.
- «Συμμετοχή σε συγχρηματοδοτούμενο πρόγραμμα», 10 εγγραφές (2,2%) που αφορά είτε στη συνέχιση της λειτουργίας των υπαρχουσών δομών (Συμβουλευτικά Κέντρα, Ξενώνες Φιλοξενίας, παιδικό σταθμοί, κέντρα δημιουργικής απασχόλησης, κοινωνικά εστιατόρια) είτε σε ευρωπαϊκά προγράμματα σχεδιασμού πολιτικών ισότητας.
- «Γυναικεία άθληση», 7 εγγραφές (1,5%) που περιλάμβαναν δωρεάν σεμινάρια αυτοάμυνας για γυναίκες, προγράμματα θεραπευτικής γυμναστικής για γυναίκες τρίτης ηλικίας, καθώς και εξειδικευμένα δωρεάν προγράμματα γυμναστικής και χορού αποκλειστικά για γυναίκες.
- 6 Δήμοι πραγματοποίησαν δράσεις στο είδος «Δημιουργικά εργαστήρια/Σεμινάρια» (1,3%). Σε αυτές τις δράσεις περιλαμβάνονται εργαστήρια πολιτιστικού χαρακτήρα απευθυνόμενα σε ένα πολλές κατηγορίες γυναικών (μητέρες, γυναίκες τρίτης ηλικίας, άνεργες κλπ), συμμετοχικά εργαστήρια με γυναίκες πρόσφυγες και γυναίκες Ρομά, καθώς επίσης και βιωματικά εργαστήρια σε σχολεία για την έμφυλη βία.

Περιφερειακές Επιτροπές Ισότητας (ΠΕΠΙΣ)

Γράφημα (9.1): Είδος δράσεων ΠΕΠΙΣ



Ο συνολικός αριθμός δράσεων που καταγράφηκαν από τις Περιφερειακές Επιτροπές Ισότητας μέσω του ερωτηματολογίου για το έτος 2021 ήταν 31. Από την ανάλυση των απαντήσεων του ερωτηματολογίου προέκυψε ότι η δικτύωση των Περιφερειακών Επιτροπών Ισότητας με τις Δημοτικές Επιτροπές εμφανίζεται αρκετά αυξημένη. Έτσι σε πολλές από τις δράσεις των ΔΕΠΙΣ συμμετείχαν και έπαιξαν κυρίαρχο ρόλο οι Περιφέρειες.



Στο παραπάνω γράφημα παρουσιάζονται οι κατανομές των δράσεων στα θεματικά πεδία της «Έμφυλης βίας/βίας κατά των γυναικών», της «Κοινωνικής ένταξης και ισότιμης μεταχείρισης γυναικών που υφίστανται πολλαπλές διακρίσεις», της «Υγείας», της «Εκπαίδευσης και κατάρτισης», του θεματικού πεδίου «Πολιτισμός και αθλητισμός», των «ΜΜΕ» και τέλος της «Ισορροπης συμμετοχής των γυναικών σε δομές εξουσίας, διαδικασίες και κέντρα λήψης αποφάσεων».

Πιο αναλυτικά και δεδομένου ότι η απάντηση στην ερώτηση που σχετίζεται με το θεματικό πεδίο της κάθε δράσης μπορούσε να λάβει πολλαπλές επιλογές, τα αποτελέσματα έχουν πάρει την παρακάτω μορφή: το θεματικό πεδίο της «Έμφυλης βίας/βίας κατά των γυναικών» με 164 καταγραφές, αντιπροσωπεύει το 35,3% του συνόλου των απαντήσεων. Οι δράσεις που καταγράφηκαν στο θεματικό πεδίο της «Κοινωνικής ένταξης και ισότιμης μεταχείρισης γυναικών που υφίστανται πολλαπλές διακρίσεις» ήταν 161 ή το 34,7% του συνολικού ποσοστού. Το τρίτο μεγαλύτερο θεματικό πεδίο του ερωτηματολογίου, όπως φαίνεται και στο Γράφημα 10, είναι αυτό της «Υγείας» με 78 καταχωρίσεις (16,8%), ενώ με ποσοστά κάτω του 10% του συνόλου των απαντήσεων για τις δράσεις εμφανίζονται τα θεματικά πεδία της «Αγοράς εργασίας - Εναρμόνιση οικογενειακής και επαγγελματικής ζωής» (23 καταχωρίσεις, 5,0%), της «Εκπαίδευσης και κατάρτισης» (15 καταχωρίσεις, 3,2%) του «Πολιτισμού και αθλητισμού» (11 καταχωρίσεις, 2,4%), των «ΜΜΕ» (8 καταχωρίσεις, 1,7%) και τέλος της «Ισορροπης συμμετοχής γυναικών σε δομές εξουσίας, διαδικασίες και κέντρα λήψης αποφάσεων» με 4 καταχωρίσεις ήτοι το 0,9% του συνολικού αριθμού των εισαγωγών.

4. Ενδεικτικές Καλές Πρακτικές

Στην ενότητα αυτή παρουσιάζονται οι, ανά είδος, καλές πρακτικές που πραγματοποιήθηκαν από τους Δήμους κατά το έτος 2021, όπως αυτές καταγράφηκαν μέσα στις απαντήσεις του ερωτηματολογίου. Στόχος είναι να αποτελέσουν ενδεικτικά παραδείγματα για όλους τους Δήμους που επιθυμούν μελλοντικά να αναπτύξουν παρόμοιες δράσεις ανάλογα με τα χαρακτηριστικά και τις ανάγκες της κάθε περιοχής.

Όπως θα δούμε και στον Πίνακα 2 παρακάτω, οι δράσεις ήταν αρκετές και οι περισσότερες είχαν ως σκοπό να προσφέρουν βοήθεια και να εμπυχώσουν τις γυναίκες που ανήκουν σε ευάλωτες ομάδες, τις εγκύους αλλά και τις μητέρες, τις γυναίκες επιχειρηματίες αλλά και τις άνεργες γυναίκες, τις γυναίκες καλλιτέχνιδες, τις φοιτήτριες και τις γυναίκες του ακαδημαϊκού χώρου. Το μεγαλύτερο όμως κομμάτι των δράσεων, και σε αυτή την Έρευνα όπως και σε όλες τις Έρευνες των προηγούμενων ετών, περιλαμβάνει την καταπολέμηση της έμφυλης βίας, της βίας κατά των γυναικών.

Πίνακας 2

Είδος δράσεων	Περιγραφή δράσεων
Ημερίδα/Ομιλία	<p>Ο Δήμος Παύλου Μελά πραγματοποίησε έκθεση ζωγραφικής παιδιών Πρωτοβάθμιας εκπαίδευσης με αφορμή την Παγκόσμια Ημέρα για την Εξάλειψη της Βίας κατά των Γυναικών. Το θέμα της έκθεσης ήταν «Οι ζωγραφιές μας νικάνε τη βία».</p> <p>Το Συμβουλευτικό Κέντρο Γυναικών του Δήμου Φλώρινας συνδιοργάνωσε με το Ινστιτούτο Εργασίας της ΓΣΕΕ διαδικτυακή εκδήλωση με θέμα «Η έμφυλη βία στον χώρο εργασίας». Η εκδήλωση πραγματοποιήθηκε στο πλαίσιο της Παγκόσμιας Ημέρας Δικαιωμάτων των Γυναικών.</p> <p>Το Κέντρο Συμβουλευτικής Υποστήριξης Γυναικών του Δήμου Σερρών, σε συνεργασία με το Σώμα Επιθεώρησης Εργασίας Σερρών, πραγματοποίησε διαδικτυακή ενημερωτική εκδήλωση με θέμα « Έμφυλες διακρίσεις στο χώρο εργασίας». Συζητήθηκαν τα φαινόμενα της σεξουαλικής παρενόχλησης και του mobbing στο χώρο εργασίας.</p> <p>Η ψυχολόγος του Ξενώνα Φιλοξενίας Κακοποιημένων Γυναικών του Δήμου Κοζάνης, συμμετείχε σε διαδικτυακή εκδήλωση που διοργάνωσε το Κέντρο Κοινωνικής Δράσης και Καινοτομίας με θέμα: «Η θεμελίωση εμπιστοσύνης κατά τη διαχείριση περιστατικών έμφυλης και σεξουαλικής βίας εναντίον μεταναστριών και μεταναστών: προκλήσεις και καλές πρακτικές» στα πλαίσια του έργου Base.</p> <p>Ο Δήμος Κηφισιάς πραγματοποίησε διαδικτυακή εκδήλωση - ομιλία με τίτλο «Όταν οι γυναίκες (συν)ομιλούν» με αφορμή την Παγκόσμια Ημέρα της Γυναίκας.</p>
Πολιτιστική εκδήλωση	<p>Ο Δήμος Αγρινίου πραγματοποίησε μουσική εκδήλωση με τίτλο «Η μουσική σπάει τη σιωπή της Βίας» με κεντρικό θέμα τις γυναικοκτονίες. Η δράση περιελάμβανε μουσικό δρώμενο με γνωστούς μουσικούς της πόλης.</p>

	<p>Ο Δήμος Βέροιας, με αφορμή την Παγκόσμια Ημέρα για την Εξάλειψη της Βίας κατά των Γυναικών, διοργάνωσε πολιτιστική εκδήλωση - θεατρική παράσταση με τίτλο «Πέντε σιωπές» σε σκηνοθεσία Γιάννη Παρασκευόπουλου. Η παράσταση διοργανώθηκε σε συνεργασία με το Συμβουλευτικό Κέντρο Γυναικών Βέροιας και το ΔΗΠΕΘΕ Βέροιας.</p> <p>Ο Δήμος Κοζάνης συμμετείχε σε ψηφιακή δράση δημιουργικής γραφής του Αρχαιολογικού Μουσείου Θεσσαλονίκης με την αποστολή κειμένου με τίτλο «Ένα κομμάτι πηλού που το έλεγαν Ελευθερία» και ποιήματος με τίτλο «Γυναικοκτονία».</p> <p>Ο Δήμος Χαλανδρίου διοργάνωσε παρουσίαση βιβλίου με τίτλο «Η συμβολή των Γυναικών στην Ελληνική Επανάσταση» το οποίο εκδόθηκε με την ευκαιρία της επετείου των 200 χρόνων από την έναρξη του αγώνα για την εθνική ανεξαρτησία, σε έρευνα της προέδρου Ευγενίας Κατούφα.</p> <p>Ο Δήμος Θηβαίων πραγματοποίησε διαδικτυακή έκθεση ζωγραφικής με έργα κοριτσιών και γυναικών του ΚΑΦΠ Θήβας με θέμα την Γυναίκα. Η έκθεση έγινε σε συνεργασία με την οργάνωση Solidarity Now στο πλαίσιο της Παγκόσμιας Ημέρας για τα Δικαιώματα των Γυναικών. Στην έκθεση παρήχθησαν 17 έργα ζωγραφικής.</p>
<p>Επισκέψεις σε σχολεία</p>	<p>Ο Δήμος Κηφισιάς προχώρησε στην διοργάνωση δύο πιλοτικών διαδραστικών εργαστηρίων σε συνεργασία με το Κέντρο για τα έμφυλα δικαιώματα και την ισότητα - Διοτίμα με θέμα «Φωνές ενάντια στην έμφυλη βία» για τις μαθήτριες και μαθητές της τελευταίας τάξης του Αναξαγορείου Λυκείου Ν. Ερυθραίας.</p> <p>Ο Δήμος Μήλου πραγματοποίησε βιωματικές παρεμβάσεις σε παιδιά Γυμνασίου σχετικά με την ισότητα, την διαφορετικότητα και την ταυτότητα φύλου.</p> <p>Ο Δήμος Δάφνης - Υμηττού μοίρασε στις σχολικές μονάδες αντίγραφα εκθεμάτων γελοιογραφίας με θέμα τον ενδοσχολικό εκφοβισμό και την έμφυλη βία.</p> <p>Ο Δήμος Φλώρινας συμμετείχε (μέσω Webex) στο πρόγραμμα T4E - Εξερευνώ την Ευρωπαϊκή μου Ταυτότητα, στο Γυμνάσιο Βεύης με συμμετέχοντες τους μαθητές της Β' Γυμνασίου. Στόχος του προγράμματος ήταν η προάσπιση των ανθρωπίνων δικαιωμάτων, η ενδυνάμωση των γυναικών και η ευαισθητοποίηση των μαθητών σχετικά με τις έμφυλες ανισότητες.</p>
<p>Προβολή λειτουργίας δομών</p>	<p>Ο Δήμος Καστοριάς σε συνεργασία με τον Σύλλογο Ιδιοκτητών Καταστημάτων Υγειονομικού Ενδιαφέροντος τοποθέτησε αφίσες του Συμβουλευτικού Κέντρου Γυναικών Καστοριάς σε 90 καταστήματα. Επίσης διένειμε 500 υφασμάτινες μάσκες στο προσωπικό των καταστημάτων καθώς και 22.500 φυλλάδια με θέμα την βία κατά των γυναικών στο ευρύ κοινό.</p> <p>Ο Δήμος Κω δημιούργησε τηλεοπτικά σποτ μικρού μήκους με θεματολογία σχετική με την έμφυλη βία. Τα σποτ περιείχαν προβολή του Συμβουλευτικού Κέντρου Γυναικών Κω και προβλήθηκαν στα τοπικά ΜΜΕ.</p> <p>Το Συμβουλευτικό Κέντρο Γυναικών του Δήμου Θήβας δημιούργησε και έθεσε σε λειτουργία ενημερωτικό blog με σκοπό την ενημέρωση για τις δράσεις δικτύωσης, ενημέρωσης και ευαισθητοποίησης, τις υπηρεσίες και τους σκοπούς του Κέντρου. Το blog περιλαμβάνει εκτός των παραπάνω και συμβουλές αντιμετώπισης της ενδοοικογενειακής βίας (www.sumvoueutikothivas.blogspot.gr).</p>

**Συνδυαστικά και
άλλα είδη**

Η ΔΕΠΙΣ του **Δήμου Κηφισιάς** έθεσε σε λειτουργία σελίδα κοινωνικής δικτύωσης και παράλληλα διοργάνωσε την 1^η διαδικτυακή συνάντηση δικτύωσης και συντονισμού όλων των ΔΕΠΙΣ του Βόρειου Τομέα Αθηνών.

Διανομή πακέτων προσωπικής υγιεινής για γυναίκες ωφελούμενες του Συμβουλευτικού Κέντρου Γυναικών του **Δήμου Κατερίνης** από τον Σύλλογο Κόρες Περίων - Κατερινιώτισσες.

Ο Ξενώνας Φιλοξενίας Γυναικών του **Δήμου Λαμιέων** με αφορμή α. την Ευρωπαϊκή Ημέρα για την Προστασία των Παιδιών από τη Γενετήσια Εκμετάλλευση και Κακοποίηση, β. την Παγκόσμια Ημέρα κατά της Κακοποίησης των Παιδιών, γ. την Παγκόσμια Ημέρα για τα Δικαιώματα του Παιδιού και δ. τη Διεθνή Ημέρα για την Εξάλειψη της Βίας κατά των Γυναικών και την Παγκόσμια Εκστρατεία «16 Ημέρες Ακτιβισμού ενάντια στην Έμφυλη Βία, διοργάνωσε περίπατο ευαισθητοποίησης και ενημέρωσης για την ενδοοικογενειακή βία.

5. Συμπεράσματα

Η ανταπόκριση των Δήμων στο ερωτηματολόγιο της Γενικής Γραμματείας Δημογραφικής και Οικογενειακής Πολιτικής και Ισότητας των Φύλων παρουσιάζει αυξητική τάση τα τελευταία χρόνια, ενώ το 2021 αποτέλεσε τη χρονιά με τις περισσότερες συνεισφορές. Αρκετά ικανοποιητικός ήταν και ο αριθμός των δράσεων των Δήμων για την ισότητα των φύλων.

Με βάση τα παραπάνω, οι προτάσεις της μελέτης προς την Τοπική Αυτοδιοίκηση για τα επόμενα έτη συνοψίζονται παρακάτω:

- Αξιοποίηση των δράσεων του προγράμματος «Ενίσχυση των Επιτελικών Λειτουργιών της Γενικής Γραμματείας Ισότητας των Φύλων (ΕΣΠΑ 2014 - 2020)» με σκοπό:
 - την υπογραφή της Ευρωπαϊκής Χάρτας για την ισότητα των Φύλων στις Τοπικές Κοινωνίες στους εναπομείναντες Δήμους που δεν έχουν προχωρήσει ακόμα στην υπογραφή της,
 - την ενημέρωση των Δημοτικών Αρχών ως προς το περιεχόμενο της Χάρτας Ισότητας και των δεσμεύσεων που έχουν αναλάβει οι Δήμοι και οι Περιφέρειες στο πλαίσιο της υπογραφής της,
 - την ενημέρωση των αρμόδιων υπηρεσιακών μονάδων των Δήμων και των Περιφερειών για το πλαίσιο άσκησης πολιτικής ισότητας στην τοπική αυτοδιοίκηση, το περιεχόμενο της Χάρτας Ισότητας και των δεσμεύσεων που έχουν αναληφθεί στο πλαίσιο της υπογραφής της,
 - την εκπαίδευση του προσωπικού των Δήμων για την Κατάρτιση των Σχεδίων Ισότητας,
 - την παρακολούθηση και συνεισφορά στις εν εξελίξει διαδικασίες για την δημιουργία παράλληλης εξειδικευμένης δομής (helpdesk) στην ΓΓΔΟΠΙΦ, στελεχωμένης με προσωπικό επιμορφωμένο σε θέματα ισότητας και αυτοδιοίκησης.
- Άμεση συγκρότηση Δημοτικών Επιτροπών Ισότητας των Φύλων (ΔΕΠΙΣ) και σύσταση να συνεδριάζουν σε τακτική βάση, ενδεικτικά μία φορά ανά τρεις μήνες. Προτείνεται:
 - η άμεση σύσταση Δημοτικών Επιτροπών Ισότητας των Φύλων από τους Δήμους που δεν το έχουν κάνει μέχρι τώρα,
 - η συνεδρίαση των ΔΕΠΙΣ όλων των Δήμων σε τακτική βάση.
- Αναφορικά με την δικτύωση των Δημοτικών Επιτροπών Ισότητας των Φύλων (ΔΕΠΙΣ), προτείνεται:
 - η αλληλοτροφοδότηση των Δήμων με σχετικό ενημερωτικό υλικό για θέματα ισότητας των φύλων καθώς και,
 - η ανταλλαγή προτάσεων αναφορικά με δράσεις που υλοποιούνται από τις ΔΕΠΙΣ.

- Σχετικά με την συγκρότηση Περιφερειακών Επιτροπών Ισότητας των Φύλων (ΠΕΠΙΣ), προτείνεται:
 - η συνεχής υπόμνηση της σχετικής εγκυκλίου στις Περιφέρειες που δεν έχουν συγκροτήσει ΠΕΠΙΣ,
 - η ενεργοποίηση των ήδη υφιστάμενων ΠΕΠΙΣ (συχνότερες συνεδριάσεις, κ.α.),
 - η υλοποίηση δράσεων σε συνεργασία με τις ΔΕΠΙΣ των Δήμων της Περιφέρειας,
 - η ενημέρωση των Περιφερειών σε σχέση με τις υποχρεώσεις που απορρέουν από την σχετική νομοθεσία.

- Τήρηση σε ετήσια βάση στατιστικών στοιχείων για την κατά φύλο συμμετοχή στα κέντρα λήψης αποφάσεων της Τοπικής Αυτοδιοίκησης α' και β' βαθμού (Περιφερειακά και Δημοτικά Συμβούλια) με την βοήθεια της Ελληνικής Εταιρίας Τοπικής Ανάπτυξης και Αυτοδιοίκησης (ΕΕΤΑΑ).

- Τακτικές συναντήσεις μεταξύ των Γραφείων Ισότητας της Κεντρικής Ένωσης των Δήμων Ελλάδας (ΚΕΔΕ), της Ένωσης Περιφερειών Ελλάδας (ΕΝΠΕ) και των Αυτοτελών Γραφείων των Περιφερειών.

6. Βιβλιογραφία

Γενική Γραμματεία Δημογραφικής και Οικογενειακής Πολιτικής και Ισότητας των Φύλων (2021). Ετήσια Έκθεση 2020 – Η Εφαρμογή των Πολιτικών Ισότητας στους Δήμους.

Γενική Γραμματεία Δημογραφικής και Οικογενειακής Πολιτικής και Ισότητας των Φύλων (2021). Εθνικό Σχέδιο Δράσης για την Ισότητα των Φύλων 2021-2025.

Γενική Γραμματεία Δημογραφικής και Οικογενειακής Πολιτικής και Ισότητας των Φύλων (2020). Ετήσια Έκθεση 2019. Η Πρόσδος του Εθνικού Σχεδίου Δράσης για την Ισότητα των Φύλων 2016-2020. Η Εφαρμογή των Πολιτικών Ισότητας στους Δήμους.

Γενική Γραμματεία Οικογενειακής Πολιτικής και Ισότητας των Φύλων (2019). Ετήσια Έκθεση 2018. Η Πρόσδος του Εθνικού Σχεδίου Δράσης για την Ισότητα των Φύλων 2016-2020. Η Εφαρμογή των Πολιτικών Ισότητας στους Δήμους.

Γενική Γραμματεία Ισότητας Φύλων (2018). Ετήσια Έκθεση 2017. Η Πρόσδος των Πολιτικών Ισότητας των Φύλων στη Χώρα. Η Εφαρμογή των Πολιτικών Ισότητας στους Δήμους.

Γενική Γραμματεία Ισότητας Φύλων (2017). Εθνικό Σχέδιο Δράσης για την Ισότητα των Φύλων 2016-2020. Αθήνα: Εθνικό Τυπογραφείο.

Γενική Γραμματεία Ισότητας Φύλων (2011). Εθνικό Πρόγραμμα για την Ουσιαστική Ισότητα των Φύλων 2010-2013. Αθήνα: Εκδόσεις Διόνικος.

Βουγιούκα, Α., Θελερίτη, Μ., Οικονόμου, Μ., Βάσσου, Β. (2012). Οδηγός για την ένταξη της οπτικής του φύλου (gender mainstreaming) στην κοινωνική πολιτική που ασκείται σε τοπικό επίπεδο & της κατάρτισης του προϋπολογισμού των δήμων με την οπτική του φύλου (gender budgeting). Α. Ηλικιωμένες Γυναίκες, Β. Γυναίκες Ρομά, Γ. Γυναίκες με αναπηρία, Δ. Μετανάστριες, εκπονήθηκε στα πλαίσια του Ευρωπαϊκού προγράμματος Progree, Γενική Γραμματεία Ισότητας των Φύλων.

Μάρη, Ε. & Μπίρμπας, Δ. (2011). Οδηγός Εφαρμογής της Ευρωπαϊκής Χάρτας για την Ισότητα των Φύλων στις τοπικές κοινωνίες, «Ενθάρρυνση και Υποστήριξη της συμμετοχής των γυναικών σε θέσεις πολιτικής ευθύνης και εκπροσώπησης σε περιφερειακό και τοπικό επίπεδο, Γενική Γραμματεία Ισότητας των Φύλων.

Στρατηγάκη, Μ. (2007). Το Φύλο της Κοινωνικής Πολιτικής. Αθήνα: Εκδόσεις Μεταίχμιο.

Παράρτημα Ι: Φόρμα Ερωτηματολογίου

ΚΑΤΑΓΡΑΦΗ ΔΡΑΣΕΩΝ ΠΡΟΩΘΗΣΗΣ ΤΗΣ ΙΣΟΤΗΤΑΣ ΤΩΝ ΦΥΛΩΝ ΓΙΑ ΤΟ ΕΤΟΣ 2021

Το ερωτηματολόγιο συμπληρώνεται από το αρμόδιο όργανο της Δημοτικής Επιτροπής Ισότητας των Φύλων (ΔΕΠΙΣ).

ΓΕΝΙΚΑ ΣΤΟΙΧΕΙΑ

Παρακαλούμε συμπληρώστε τα παρακάτω στοιχεία:

Όνομασία Δήμου:

Ταχυδρομική Διεύθυνση Δήμου:

Διεύθυνση ιστοσελίδας (site) Δήμου:

Όνομα & ιδιότητα υπεύθυνης/ου για τη συμπλήρωση του ερωτηματολογίου:

E-mail υπεύθυνης/ου για τη συμπλήρωση του ερωτηματολογίου:

Τηλέφωνο υπεύθυνης/ου για τη συμπλήρωση του ερωτηματολογίου:

Ημερομηνία συμπλήρωσης ερωτηματολογίου:

ΕΝΤΑΞΗ ΠΟΛΙΤΙΚΩΝ ΙΣΟΤΗΤΑΣ ΤΩΝ ΦΥΛΩΝ ΣΤΗ ΔΙΟΙΚΗΣΗ ΤΟΥ ΔΗΜΟΥ

1. Γνωρίζετε την "Ευρωπαϊκή Χάρτα Ισότητας των Φύλων στις τοπικές κοινωνίες";

Η Ευρωπαϊκή Χάρτα απευθύνεται στις τοπικές και περιφερειακές αρχές της Ευρώπης, οι οποίες καλούνται να την υπογράψουν, να αναλάβουν δημόσια επίσημη δέσμευση για την προώθηση της αρχής της Ισότητας των Φύλων, και να υλοποιήσουν, εντός της επικράτειάς τους, τις δεσμεύσεις που διατυπώνονται στη Χάρτα.

- Ναι
- Όχι

2. Έχει υπογράψει ο Δήμος σας την "Ευρωπαϊκή Χάρτα Ισότητας των Φύλων στις τοπικές κοινωνίες" (έως 31/12/2021);

- Ναι
- Όχι

- Όχι, αλλά προτιθέμεθα να την υπογράψουμε το 2022

3. Διαθέτετε διακριτή υπηρεσιακή μονάδα αρμόδια για θέματα ισότητας των φύλων;

Η Υπηρεσιακή Μονάδα Πολιτικών Ισότητας των Φύλων σχεδιάζει, εισηγείται και μεριμνά για την εφαρμογή προγραμμάτων και μέτρων που στοχεύουν στην ισότητα των γυναικών και των ανδρών σε όλους τους τομείς (άρθρο 97 του Ν. 3852/2010, Πρόγραμμα «Καλλικράτης»).

- Τμήμα Ισότητας των Φύλων στην Διεύθυνση Άσκησης Κοινωνικής Πολιτικής (μετάβαση σε ερώτημα 5)
- Γραφείο Πολιτικών Ισότητας των Φύλων (μετάβαση σε ερώτημα 5)
- Ομάδα Έργου Πολιτικών Ισότητας των Φύλων (μετάβαση σε ερώτημα 5)
- Τίποτα από τα παραπάνω

ΠΟΛΙΤΙΚΕΣ ΙΣΟΤΗΤΑΣ ΤΩΝ ΦΥΛΩΝ ΣΤΗΝ ΔΙΟΙΚΗΣΗ ΤΟΥ ΔΗΜΟΥ

4. Εάν δεν διαθέτει ο Δήμος σας τίποτα από τα παραπάνω, ποια είναι η αρμόδια μονάδα για τα θέματα φύλου;

(κείμενο σύντομης απάντησης)

5. Έχει οριστεί ειδική/ός σε θέματα ισότητας των φύλων (gender expert);

- Ναι
- Όχι

6. Διαθέτετε Δημοτική Επιτροπή Ισότητας των Φύλων;

Σύμφωνα με το άρθρο 6 του Ν.4604/2019 "Προώθηση της ουσιαστικής ισότητας των φύλων, πρόληψη και καταπολέμηση της έμφυλης βίας" σε κάθε δήμο συνιστάται Δημοτική Επιτροπή Ισότητας, η οποία είναι συμβουλευτικό, προς το δημοτικό συμβούλιο, όργανο. Οι ΔΕΠΙΣ, σε συνεργασία με τις αρμόδιες υπηρεσίες των δήμων, υποστηρίζουν την ένταξη της ισότητας των φύλων στις πολιτικές των δήμων συμμετέχοντας στην εκπόνηση σχετικών σχεδίων δράσης, εισηγούμενη προτάσεις για τη λήψη αναγκαίων μέτρων για την προώθηση της ουσιαστικής ισότητας των φύλων προς τα αρμόδια όργανα των δήμων και συνεργαζόμενη με την ΠΕΠΙΣ της Περιφέρειάς τους καθώς και με τις δομές του δικτύου της ΓΓΟΠΙΦ και φορείς της κοινωνίας των πολιτών για την πρόληψη και την καταπολέμηση της βίας κατά των γυναικών. Οδηγίες για την εφαρμογή των διατάξεων του νόμου παρέχονται στην εγκύκλιο της ΓΓΟΠΙΦ 1/2020.

- Ναι
- Όχι (μετάβαση σε ερώτημα 9)

7. Με ποια συχνότητα συνεδρίασε η Δημοτική Επιτροπή Ισότητας των Φύλων το 2020;

- Κάθε 15 μέρες (μετάβαση σε ερώτημα 9)
- Κάθε μήνα (μετάβαση σε ερώτημα 9)
- Κάθε 2 μήνες (μετάβαση σε ερώτημα 9)
- Κάθε 4 μήνες (μετάβαση σε ερώτημα 9)
- Κάθε 6 μήνες (μετάβαση σε ερώτημα 9)
- Κάθε χρόνο (μετάβαση σε ερώτημα 9)
- Δεν έχει συνεδριάσει (μετάβαση σε ερώτημα 9)
- Κατά περίπτωση
- Άλλο (μετάβαση σε ερώτημα 9)

8. Ποιες ήταν οι αφορμές για την/τις κατά περίπτωση συνεδρίαση/σεις;

(κείμενο σύντομης απάντησης)

9. Διαθέτετε Σχέδιο Δράσης του Δήμου για την Ισότητα των Φύλων;

Κάθε Δήμος που υπογράφει τη Χάρτα, εντός εύλογης χρονικής προθεσμίας (η οποία δεν πρέπει να υπερβαίνει τα 2 έτη) από την ημερομηνία υπογραφής, αναλαμβάνει να καταρτίσει και να υιοθετήσει το δικό του Σχέδιο Δράσης για την Ένταξη της Ισότητας των Φύλων σε όλες τις πολιτικές (gender mainstreaming) και, στη συνέχεια, να το εφαρμόζει. Το Σχέδιο Δράσης ορίζει τους στόχους και τις προτεραιότητες του Δήμου, τα μέτρα που σκοπεύει να λάβει και τους πόρους που θα διαθέσει, για την υλοποίηση της Χάρτας και των δεσμεύσεών της. Αποτελεί προϊόν διαβουλεύσεων με τους τοπικούς κοινωνικούς φορείς, αξιολογείται και επικαιροποιείται ανάλογα με τις αναγκαιότητες που προκύπτουν και εντοπίζονται.

- Ναι
- Όχι (μετάβαση σε ερώτημα 11)

10. Παρακαλούμε παραθέστε τον σύνδεσμο (link) που οδηγεί στο αναρτημένο Σχέδιο Δράσης στον ιστότοπο (site) του Δήμου:

(κείμενο σύντομης απάντησης)

ΔΙΚΤΥΩΣΗ ΣΥΜΦΩΝΑ ΜΕ ΤΟ ΑΡΘΡΟ 6 ΤΟΥ Ν.4604/2019

11. Βρίσκεστε σε συνεργασία με άλλες ΔΕΠΙΣ;

- Ναι
- Όχι *(μετάβαση σε ερώτημα 13)*

12. Με ποιες ΔΕΠΙΣ βρίσκεστε σε συνεργασία; Παρακαλώ καταγράψτε τους Δήμους στους οποίους ανήκουν οι εν λόγω ΔΕΠΙΣ.

(κείμενο μακροσκελούς απάντησης)

13. Βρίσκεστε σε συνεργασία με την ΠΕΠΙΣ της Περιφέρειάς σας ή με άλλες ΠΕΠΙΣ;

- Ναι
- Όχι *(μετάβαση σε ερώτημα 15)*

14. Με ποιες ΠΕΠΙΣ βρίσκεστε σε συνεργασία; Παρακαλώ καταγράψτε τις Περιφέρειες στις οποίες ανήκουν οι εν λόγω ΠΕΠΙΣ.

(κείμενο μακροσκελούς απάντησης)

ΔΟΜΕΣ ΑΝΤΙΜΕΤΩΠΙΣΗΣ ΤΗΣ ΒΙΑΣ ΚΑΤΑ ΤΩΝ ΓΥΝΑΙΚΩΝ

15. Επιλέξτε αν διαθέτετε ή όχι Δομές Αντιμετώπισης της Βίας κατά των Γυναικών και ποιες είναι αυτές;

- Συμβουλευτικό Κέντρο *(μετάβαση σε ερώτημα 17)*
- Ξενώνας Φιλοξενίας *(μετάβαση σε ερώτημα 17)*
- Συμβουλευτικό Κέντρο και Ξενώνα Φιλοξενίας *(μετάβαση σε ερώτημα 17)*
- Τίποτα από τα παραπάνω

16. Εάν δεν διαθέτετε κάποια δομή, που παραπέμπετε τα περιστατικά βίας κατά των γυναικών;

- Συμβουλευτικό Κέντρο όμορου Δήμου

- Ξενώνας Φιλοξενίας όμορου Δήμου
- Γραμμή SOS 15900
- Εθνικό Κέντρο Κοινωνικής Αλληλεγγύης (ΕΚΚΑ)
- Αστυνομία
- Εισαγγελία
- Άλλο

ΥΛΟΠΟΙΗΣΗ ΠΑΡΕΜΒΑΣΕΩΝ - ΔΡΑΣΕΩΝ

17. Έχετε υλοποιήσει κάποια Παρέμβαση - Δράση στον Δήμο σας για την Προώθηση των Πολιτικών Ισότητας των Φύλων;

- Ναι
- Όχι (μετάβαση σε ερώτημα 27)

Μας ενδιαφέρει μια περιεκτική περιγραφή της δράσης, π.χ.:

- *Ενημερωτική ημερίδα για την κακοποίηση των γυναικών και την ενδοοικογενειακή βία στο πλαίσιο της παγκόσμιας ημέρας εξάλειψης της βίας*
- *Δωρεάν γυναικολογικές εξετάσεις (test rap, ψηλάφηση μαστού, μαστογραφικός έλεγχος) με παράλληλη διανομή του εντύπου της Γ.Γ.Δ.Ο.Π.Ι.Φ. για την ενδοοικογενειακή βία*
- *Συνδρομή ομάδων γυναικών για δημιουργία εκθέσεων τοπικών παραδοσιακών προϊόντων και παραδοσιακών υφαντών και κεντημάτων*
- *Δωρεάν σεμινάριο αυτοάμυνας KRAV MAGA για γυναίκες*
- *Ομιλία σε σχέση με τη βία στην οικογένεια, τα όρια και την ευαλωτότητα των παιδιών στους γονείς των μαθητών δημοτικών σχολείων*
- *Παρουσίαση του Κέντρου Συμβουλευτικής Υποστήριξης Γυναικών του Δήμου σε εκπομπή του τοπικού καναλιού*
- *Οργανώθηκε ενημερωτική καμπάνια για την γνωστοποίηση στην τοπική κοινωνία της ύπαρξης του κέντρου συμβουλευτικής υποστήριξης γυναικών - θυμάτων βίας του Δήμου*
- *Τοποθετήθηκε περίπτερο και μοιράστηκαν φυλλάδια*

- Δομές παροχής φροντίδας και φιλοξενίας βρεφών, νηπίων και παιδιών ώστε να διασφαλιστεί η ισότιμη πρόσβαση των γυναικών στην αγορά εργασίας

- Δημιουργική απασχόληση ασθενών γυναικών με μέτρια άνοια.

18. Είδος δράσης:

- Ημερίδα/Ομιλία
- Προβολή λειτουργίας δομών
- Λειτουργία δομών
- Δωρεάν ιατρική εξέταση
- Επισκέψεις σε σχολεία
- Πολιτιστική εκδήλωση
- Εργασιακή συμβουλευτική κατάρτιση
- Παροχές και άλλες προνοιακές πολιτικές
- Συμμετοχή σε συγχρηματοδοτούμενο πρόγραμμα
- Συνεργασία/Δικτύωση
- Στήσιμο περιπτέρου/Διανομή φυλλαδίων
- Γυναικεία άθληση
- Δημιουργικά εργαστήρια /Σεμινάρια
- Άλλο

19. Περιγραφή δράσης:

(κείμενο μακροσκελούς απάντησης)

20. Θεματικό πεδίο που εντάσσεται η δράση:

- Κοινωνική ένταξη και ισότιμη μεταχείριση γυναικών που υφίστανται πολλαπλές διακρίσεις
- Έμφυλη βία/βία κατά των γυναικών
- Αγορά εργασίας - Εναρμόνιση οικογενειακής και επαγγελματικής ζωής

- Εκπαίδευση και κατάρτιση
- Πολιτισμός και αθλητισμός
- ΜΜΕ
- Υγεία
- Ισόρροπη συμμετοχή γυναικών σε δομές εξουσίας, διαδικασίες και κέντρα λήψης αποφάσεων

21. Ομάδα - στόχος δράσης:

- Όλες/οι οι δημότισσες/ες
- Γυναίκες δημότισσες
- Ειδική κατηγορία γυναικών (π.χ. γυναίκες μονογονείς, ΑμεΑ, Ρομά, τοξικομανείς, αποφυλακισμένες, κ.α.)
- Άνδρες δημότες
- Ειδική κατηγορία ανδρών (π.χ. θύτες ενδοοικογενειακής βίας)
- Άλλο:

22. Εάν στην προηγούμενη ερώτηση επιλέξατε ως απάντηση "ειδική κατηγορία γυναικών" ή "ειδική κατηγορία ανδρών", παρακαλούμε περιγράψτε τα χαρακτηριστικά της.

(κείμενο μακροσκελούς απάντησης)

23. Αριθμός ωφελουμένων δράσης (κατά προσέγγιση):

(κείμενο σύντομης απάντησης)

24. Κόστος κατά προσέγγιση (€):

- 0
- 1-100
- 100-500
- 500-1.000
- 1.000-10.000

- Άλλο:

25. Χρηματοδότηση:

- Ιδιωτική
- Δημόσια
- Ευρωπαϊκή/Συγχρηματοδότηση
- Άλλο:

26. Έχετε κάνει και άλλες δράσεις;

- Ναι (μετάβαση σε ερώτημα 18)
- Όχι

ΣΧΟΛΙΑ - ΠΑΡΑΤΗΡΗΣΕΙΣ

27. Από την εμπειρία σας, ποια πιστεύετε ότι είναι τα βασικά προβλήματα που αντιμετωπίζουν οι γυναίκες στο Δήμο σας;

(κείμενο μακροσκελούς απάντησης)⁴

⁴ Για λόγους εξοικονόμησης χώρου δεν παρατίθεται το ερωτηματολόγιο που στάλθηκε στις Περιφερειακές Επιτροπές Ισότητας (ΠΕΠΙΣ) το οποίο είναι παρόμοιο με αυτό του Παραρτήματος Ι.

